

Premier livrable

# POLITIQUE CULTURELLE 2024

## Portrait culturel de la MRC La Haute-Côte-Nord par Culture Côte-Nord

Entente de  
développement  
culturel



Québec 

Ce document a été financé  
dans le cadre d'un partenariat entre la MRC La Haute-Côte-Nord  
et le ministère de la Culture et des Communications.

Résolution 2022-08-284

Version janvier 2024



## Table des matières

INTRODUCTION.....	4
PORTRAIT DÉMOGRAPHIQUE ET GÉOGRAPHIQUE .....	5
PORTRAIT SOCIOÉCONOMIQUE.....	6
Diplomation .....	8
Littérature.....	8
LA CULTURE ET LES AUTRES SECTEURS .....	10
Culture et loisirs .....	10
Culture, éducation et petite enfance .....	11
Culture, santé et communautaire.....	12
Culture et tourisme .....	13
Culture et économie.....	14
PORTRAIT CULTUREL.....	15
LES MUNICIPALITÉS .....	15
Investissement en culture par les municipalités.....	15
Bibliothèques municipales.....	17
Colombier.....	18
Forestville.....	18
Portneuf-sur-Mer .....	18
Longue-Rive.....	19
Les Escoumins.....	19
Les Bergeronnes.....	20
Sacré-Cœur .....	20
Tadoussac.....	21
Première Nation des Innus Essipit .....	22
LA MRC .....	23
Transversalité de la culture .....	25
Commission des arts et de la culture de La Haute-Côte-Nord.....	26
INVENTAIRE CULTUREL.....	27
Professionnalisation.....	27
La loi.....	27
Artistes professionnels.....	27
Opportunités de professionnalisation.....	27
Lieux reconnus .....	27
Rémunération.....	28
Développement .....	28
Arts de la scène .....	28
Artistes.....	28
Lieux de diffusion professionnels .....	29
Lieu de diffusion géré par une municipalité.....	29
Lieux de diffusion dont ce n'est pas la vocation première .....	29
Événements où les arts de la scène sont à l'honneur .....	29
Arts visuels et métiers d'art .....	30
Organismes.....	31
Lieux de diffusion professionnels .....	31
Œuvres réalisées dans la MRC dans le cadre de la Politique d'intégration des arts à l'architecture entre 1961 et 2021 .....	32

Autres lieux de diffusion.....	32
Événements où les arts visuels et les métiers d’art sont à l’honneur .....	32
Arts numériques/médiatiques, multidisciplinaires, cinéma et vidéo, communication et médias.....	33
Artistes et travailleurs culturels .....	33
Organismes.....	33
Événements où les arts numériques/médiatiques, cinéma ou vidéo sont à l’honneur.....	33
Littérature et conte.....	34
Auteurs, trices et conteurs.ses .....	34
Organismes ou regroupement.....	34
Diffusion.....	34
Événements où la littérature est à l’honneur .....	34
Histoire, patrimoine et muséologie.....	35
Organismes.....	35
Répertoire du patrimoine culturel (MCC).....	35
Églises.....	36
Circuits patrimoniaux et événements .....	36
BILAN DE LA POLITIQUE CULTURELLE 2014.....	37
Entente de développement culturel 2020-2023 .....	37
SOUTIEN FINANCIER NATIONAL AUX ARTS ET À LA CULTURE.....	38
RÉFÉRENCES .....	39
ANNEXES .....	41
1- Évolution démographique.....	41
2- Portrait socioéconomique.....	42
3- Occupation et vitalité des territoires.....	45
4- Portrait des jeunes de la MRC La Haute-Côte-Nord.....	48
5- Portrait financier des municipalités en lien avec la culture.....	52
6- Soutien financier national aux arts et à la culture.....	58
7- Financement de la MRC par le biais de l’entente de développement culturel 2021-2023.....	62
8- Entente de développement culturel (MCC) .....	64

## INTRODUCTION

La MRC La Haute-Côte-Nord a décidé en 2022 d'entreprendre un processus d'actualisation en profondeur de sa politique culturelle. L'élaboration d'une politique culturelle mise sur une approche participative et inclusive orientée vers le développement durable. La culture se positionne de façon transversale afin de l'intégrer aux dimensions sociale, environnementale et économique du développement d'une communauté.

---

La culture est, dans toutes ses dimensions, une composante essentielle du développement durable. En tant que domaine d'activité, elle contribue puissamment — par le biais du patrimoine matériel et immatériel, des industries créatives et des divers moyens d'expression artistique — au développement économique, à la stabilité sociale et à la protection de l'environnement.

UNESCO, Le pouvoir de la culture pour le développement, 2010, p.2

La politique culturelle permet de définir clairement le rôle de la culture dans la MRC. Elle donne forme aux aspirations des acteurs culturels et de la population et traduit la vision des élus en matière de développement, ce faisant elle engage l'ensemble d'une collectivité dans un mouvement structurant.

La Commission des arts et de la culture de la MRC joue l'important rôle de comité de travail de cette politique, assisté pour cela de la conseillère en développement culturel et appuyé par Culture Côte-Nord.

La première étape d'élaboration d'une politique culturelle consiste à brosser le portrait de la MRC. Une fois ce portrait validé, un diagnostic pourra être posé en regard des forces, des faiblesses, des opportunités et des menaces (FFOM) identifiées.



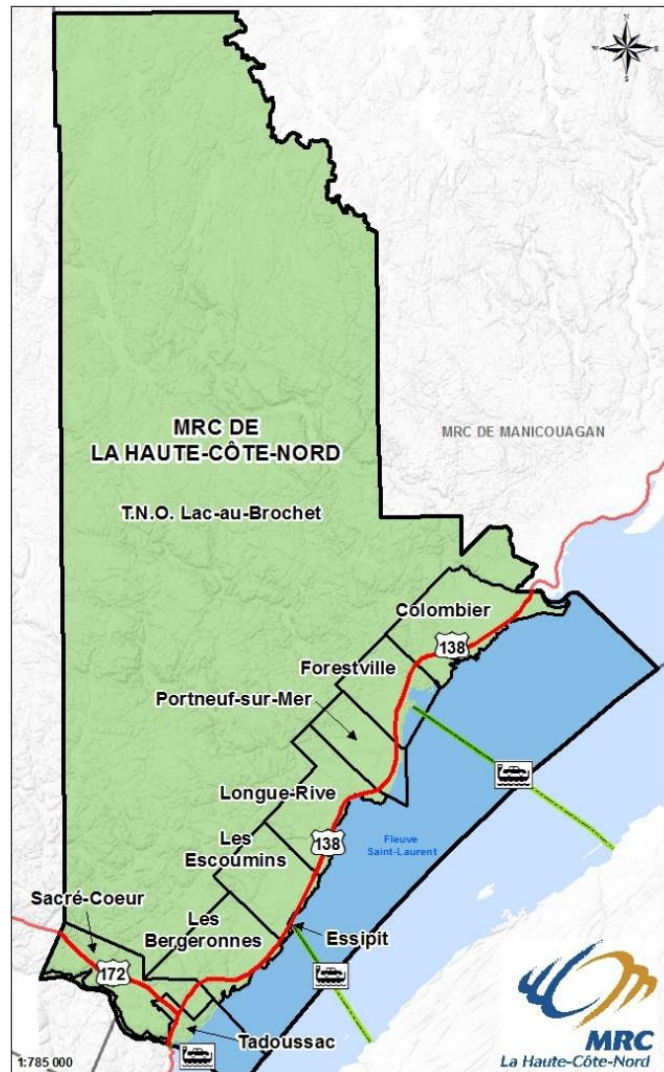
## PORTRAIT DÉMOGRAPHIQUE ET GÉOGRAPHIQUE

Porte d'entrée de l'immense région nord-côtière, la MRC compte une population de près de 10 500 personnes résidant sur un territoire comptant huit municipalités, la Première Nation des Innus Essipit et un territoire non organisé pour une superficie terrestre totale de 11 260 km<sup>2</sup>.

Ce majestueux territoire s'étend sur 160 km de littoral et compte un arrière-pays de plus de 10 000 km<sup>2</sup> de forêts, de lacs et de rivières.<sup>1</sup>

La superficie de la Haute-Côte-Nord représente près de 5 % de celle de la Côte-Nord. La population haute-nord-côtière représente près de 12 % de la population régionale en tenant compte de la répartition des communautés autochtones sur le territoire.

La population se répartit assez également entre les secteurs ouest et est (illustrés en bleu et en vert dans le tableau ci-bas).

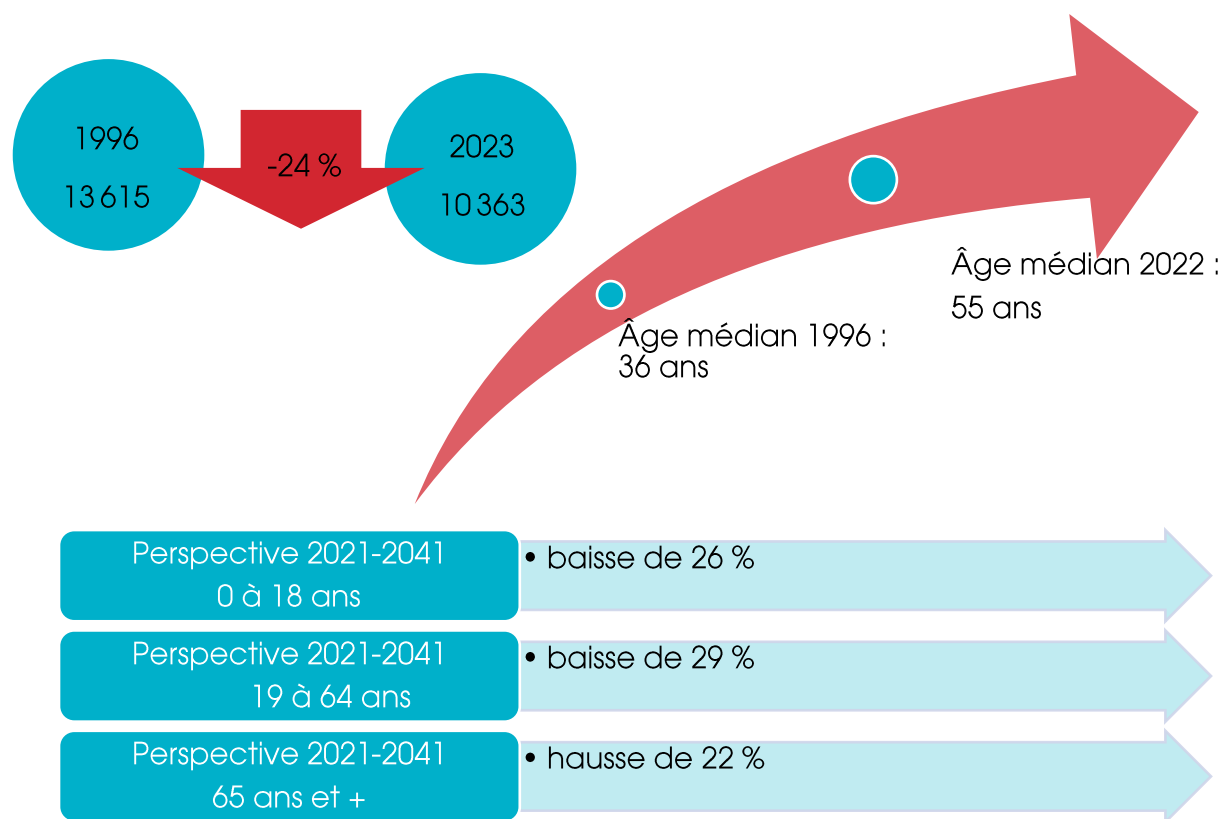


Municipalités	Superficie terrestre (km <sup>2</sup> ) <sup>2</sup>	Population 2022 <sup>2</sup>	% MRC	Population 2023 <sup>3</sup>
Tadoussac	53	786	8 %	779
Sacré-Cœur	300	1761	17 %	1770
Les Bergeronnes	268	651	6 %	652
Les Escoumins	267	1819	17 %	1815
Longue-Rive	311	968	9 %	956
Portneuf-sur-Mer	179	594	6 %	568
Forestville	193	2884	28 %	2839
Colombier	361	684	7 %	694
TNO-Lac-au-Brochet	9 328	5	0 %	5
MRC La Haute-Côte-Nord	11 260	10 152	97 %	10 078
Communauté d'Essipit	0,4	285	3 %	285
<b>La Haute-Côte-Nord</b>	<b>11 261</b>	<b>10 437</b>	<b>100 %</b>	<b>10 363</b>

<sup>1</sup> Site internet de la MRC La Haute-Côte-Nord

<sup>2</sup> <https://www.mamh.gouv.qc.ca/organisation-municipale/cartotheque/cartes-regionales/> site consulté le 2023-01-30 et 3) le 2023-05-22

L'annexe 1 présente l'évolution démographique de la MRC. Voici les principales données.



Le vieillissement de la population, outre la faible fécondité, peut aussi s'expliquer par l'intérêt de certaines MRC pour les retraités selon le rapport Panorama des régions.

«Outre Montréal, la Côte-Nord est la seule région où la population a diminué entre 2020 et 2021. La diminution est toutefois très faible et correspond à environ une cinquantaine d'habitants. Si le taux d'accroissement y demeure négatif, on remarque néanmoins que le déclin de la population a continué de ralentir, et ce, pour une cinquième année consécutive.»<sup>3</sup>

## PORTRAIT SOCIOÉCONOMIQUE

L'industrie forestière, des mines (tourbe), de la pêche et du tourisme ainsi que les institutions (santé et services sociaux, éducation, gouvernementale) forment le paysage économique de la MRC.

L'indice de développement économique permet d'analyser la réalité économique d'une région selon les composantes suivantes : démographie, marché du travail, revenu et scolarité. Entre 2015 et 2020, la Côte-Nord est l'une des régions ayant connu la croissance la plus marquée pour cet indice ainsi que pour le PIB par habitant. Les chantiers miniers et hydroélectriques expliquent ces résultats.<sup>3</sup>

<sup>3</sup> Panorama des régions du Québec, édition 2022, page 14

Cependant, au niveau de la création d'emploi, indicateur par excellence du dynamisme économique régional, le recul important de la Côte-Nord est le reflet de son économie peu diversifiée qui est encore à la merci du prix des matières premières et des grands chantiers énergétiques.<sup>4</sup>

Au Canada, la grande majorité des entreprises sont des PME qui représentent une importante source d'innovation et de création d'emploi. En 2017, le milieu des affaires canadien comptait 98 % d'entreprises de petite taille, 2 % de taille moyenne (100 à 499 employés) et 0,2% de grandes entreprises.<sup>5</sup> Le portrait est semblable au Québec. Selon les [recherches de l'OCDE](#), « les PME jouent un rôle majeur dans la croissance économique et ce sont elles qui créent la plupart des nouveaux emplois ». Toujours selon l'OCDE, « un secteur entrepreneurial dynamique est indispensable au développement des entreprises... et l'activité entrepreneuriale tend à varier selon les régions. Certaines sont reconnues pour générer des concentrations d'entreprises dynamiques... Le capital culturel, social et intellectuel et les réseaux locaux favorisent leur développement. »

Malgré une augmentation importante (14 % entre 2011 et 2016), la région nord-côtière affiche toujours l'un des plus faibles taux d'entrepreneurs (1,5%) du Québec. La dépendance aux ressources naturelles dans ces régions crée une barrière à l'entrée pour les nouveaux entrepreneurs, du fait de la nature très intense en capital de ces industries et des hauts salaires qu'elles offrent.<sup>3</sup>

Illustrant bien la situation de pénurie de main-d'œuvre observée, le taux d'emploi et le taux de chômage se sont améliorés et le taux de postes vacants a bondi de façon significative sur cette même période.<sup>3</sup>

L'indice de vitalité économique (IVÉ) permet de comparer les municipalités, les MRC et les régions entre-elles. Cet indice combine trois indicateurs :

- Le taux d'accroissement annuel moyen (TAAM) de la population sur 5 ans
- Le taux de travailleurs de 25 à 64 ans
- Le revenu total médian des 18 ans et plus

La Côte-Nord occupe malheureusement l'avant-dernière place (juste avant la Gaspésie-Îles-de-la-Madeleine) des régions sur la base de cet indice et la MRC La Haute-Côte-Nord a l'indice le plus défavorable de la région. Les municipalités de la MRC ont toutes un indice de vitalité économique négatif, mais le secteur ouest se démarque par ses meilleurs résultats (3<sup>e</sup> et 4<sup>e</sup> quintiles plutôt que 5<sup>e</sup>).

L'annexe 2 présente les données socioéconomiques de façon plus détaillée.

Comme mentionné plus haut, la population en décroissance affecte négativement l'IVÉ et le revenu disponible par habitant en Haute-Côte-Nord est le plus faible de la région. Cependant, le taux de travailleurs dans la MRC s'est accru de façon plus forte que le reste de la région entre 2015 et 2020.

---

<sup>4</sup> Ministère de l'Économie, de l'Innovation et de l'Énergie, Portrait économique des régions du Québec, édition 2022, pages 13, 19, 72, 85, 108

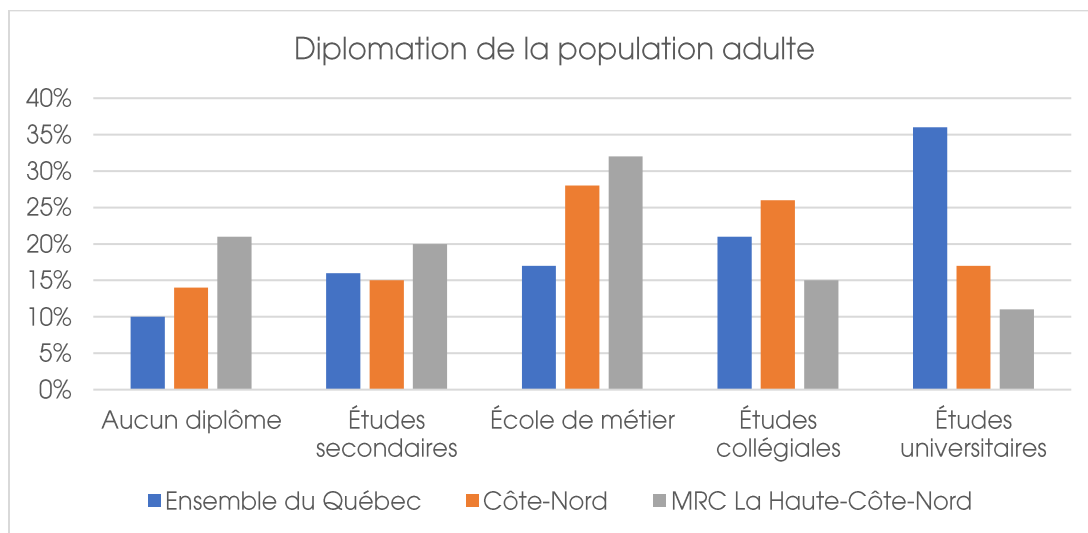
<sup>5</sup> <https://www.international.gc.ca/trade-commerce/sme-pme/sme-roles-pme.aspx?lang=fra>, consulté le 31 mai 2023

## Diplomation

La Côte-Nord possède le plus fort taux d'absence de diplomation et d'études collégiales ainsi que le plus faible taux d'études universitaires. Cela fait sens avec les types d'industries présentes sur le territoire. De plus, les régions ayant une population plus âgée présentent des profils moins scolarisés.<sup>6</sup>

Mais, entre 2011 et 2021, c'est en Côte-Nord que la proportion de travailleurs possédant au moins un diplôme d'études secondaires (6%) et celle de travailleurs ayant terminé des études postsecondaires non universitaires (12%) ont le plus augmenté<sup>3</sup>.

L'annexe 3 présente le portrait de la MRC réalisé par RAP Côte-Nord où des données du ministère de l'Éducation sont entre autres analysées. Ce graphique compare le taux de diplomation de la population adulte (2021 pour Québec et Côte-Nord et 2016 pour la MRC).



Sur le plan individuel, le fait de détenir un diplôme d'études secondaires indique généralement un niveau global de bien-être supérieur. En effet, cet indicateur est corrélé à d'autres dimensions du bien-être, dont les compétences, le revenu, le travail, la santé et l'engagement civique.<sup>7</sup>

## Littératie

Le niveau de littératie de la population a un immense impact socioéconomique et culturel. En fait, les études établissent un lien de corrélation entre la précarité financière et les problématiques de littératie, elles s'alimentent et créent un cycle de vulnérabilité difficile à freiner.<sup>8</sup>

Le niveau 3 du Programme pour l'évaluation internationale des compétences des adultes (PEICA) est le seuil jugé nécessaire pour comprendre des textes plus complexes et longs, qui contiennent des informations multiples. Une population (16 à 65 ans) comptant moins de 54 % de personnes

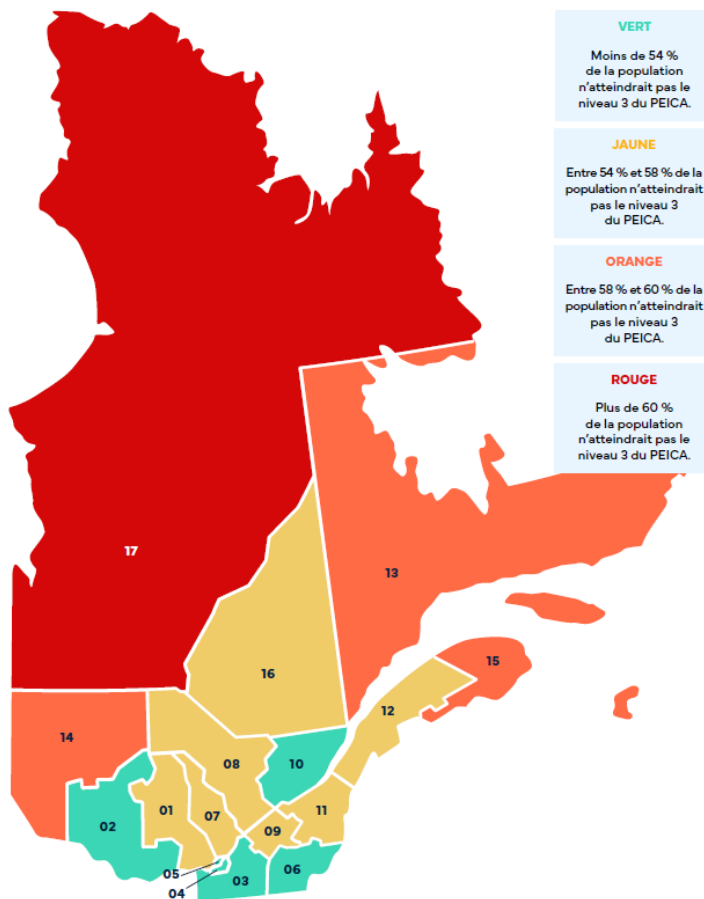
<sup>6</sup> Panorama des régions du Québec, édition 2022, page 47

<sup>7</sup> [Écart de diplomation selon le milieu socioéconomique \(quebec.ca\)](https://www.quebec.ca), consulté le 2023-05-27

<sup>8</sup> Fondation pour l'alphabétisation, Faits saillants, Aperçu d'un indice de grande vulnérabilité, mai 2022

n'atteignant pas ce niveau est considérée comme en bonne situation. Tandis qu'avec plus de 60 %, la situation est critique.

La [Fondation pour l'alphabétisation](#) a produit plusieurs études sur le sujet dans les dernières années. L'évolution du niveau de littératie par MRC entre 2016 et 2021 ne montre aucune amélioration notable pour la région et une détérioration pour La Haute-Côte-Nord. L'absence d'établissement collégial à moins de 20 km impacte directement ce résultat.



Indice de littératie sous le niveau 3 pour la Côte-Nord		
	2016	2021
<b>Région – Côte-Nord</b>	<b>59,4 %</b>	<b>58,7 %</b>
MRC - Minganie-Golfe-du-Saint-Laurent	63,5 %	62,4 %
MRC - La Haute-Côte-Nord	61,4 %	61,2 %
MRC - Sept-Rivières - Caniapiscau	58,9 %	58 %
MRC - Manicouagan	57,9 %	57,4 %

La situation de la littératie demeure difficile sur la Côte-Nord, alors que 58,7 % de la population de 15 ans et plus n'atteint pas le niveau 3 du PEICA. Deux MRC, la Minganie et La Haute-Côte-Nord, dépassent le cap des 60 %. Le taux de personnes sans diplôme dans la région (27,7 %) n'a décliné que de 1,5 % entre 2016 et 2021. En Minganie et dans La Haute-Côte-Nord, ce taux dépasse les 30 %.

La Manicouagan et son centre urbain de Baie-Comeau font également du surplace avec une légère progression de 0,5 % de l'indice de littératie.

La région s'éloigne de la moyenne québécoise en littératie, alors que l'écart défavorable passe de 6,4 % en 2016 à 7,1 % en 2021.

Parmi les pistes d'actions identifiées dans ces études, notons :

- la hausse de diplomation secondaire chez les hommes (retard de 10 % par rapport aux femmes au Québec et aux hommes pour le reste du Canada);
- l'encouragement de la fréquentation collégiale et le développement du réseau des centres d'enseignement collégial;
- le soutien en littératie pour les élèves des écoles de métiers et des centres professionnels par l'ajout des formations de mise à niveau
- des programmes de requalification des compétences de base qui assurent aussi un soutien financier pour les besoins de base.

Dans le contexte de la politique culturelle, il est clair que l'accès à la culture (dont la littérature) dès le plus jeune âge (maison, bibliothèque, CPE, écoles primaire et secondaire) est un outil puissant.

## LA CULTURE ET LES AUTRES SECTEURS

Au Québec, le développement durable est défini comme un développement qui répond aux besoins du présent sans compromettre la capacité des générations futures à répondre aux leurs. Il s'appuie sur une vision à long terme qui prend en compte le caractère indissociable des dimensions environnementale, sociale, culturelle et économique des activités de développement. Ces éléments doivent donc être considérés tant au niveau des projets dès leur phase d'idéation, mais aussi pour l'ensemble des services municipaux d'une manière transversale.

Le gouvernement du Québec, dans sa « Stratégie gouvernementale pour assurer l'occupation et la vitalité des territoires 2018-2022 », présentait 8 priorités. La culture et son développement sont implicitement liés à la majorité de celles-ci. Le MCC a d'ailleurs intégré quelques-unes d'entre-elles dans son plan d'action 2020-2022 (voir l'annexe 4).

### Culture et loisirs

Les municipalités possèdent plusieurs services et infrastructures pour la pratique des loisirs : centres communautaires, installations sportives, associations, etc. Tout comme la pratique artistique ou culturelle a des bénéfices sur la santé physique et psychologique, le loisir culturel peut également avoir des bienfaits. Comme le mentionne le site web [La filière du loisir culturel](#) :

- L'activité culturelle et artistique est une constituante importante de la qualité de vie des citoyens, et ce, même si le sport prend une plus grande place dans le discours sur les saines habitudes de vie.
- L'engagement dans l'offre de loisir culturel et artistique est un signe de vitalité pour une municipalité, un arrondissement ou une région voire un quartier. Les arts et la culture sont au cœur même du développement de l'identité collective et de la cohésion sociale.
- L'aspect culturel d'une ville par ses équipements, ses activités, son patrimoine contribue largement à qualifier l'intérêt collectif à l'égard de son milieu.
- La mise en valeur de la vie culturelle de sa région, de sa ville ou de son arrondissement est de plus en plus utilisée pour séduire les nouveaux arrivants.

En Haute-Côte-Nord, le loisir culturel se vit par le biais par exemple :

- Des Cercles des fermières sont implantés dans chacune des municipalités.
- Deux écoles sont soutenues au fonctionnement par le MCC : École de musique de Forestville et Académie de danse de Forestville.

L'Unité régionale des loisirs et des sports (URLS) de la Côte-Nord supporte aussi le loisir culturel. En 2020, il a fait le [portrait du loisir culturel de la région](#). Parmi les éléments à améliorer, citons :

- Le réseautage et les partenariats entre les organisations (municipale, scolaire, petite enfance, sociale) afin de briser les silos et assurer la pérennité et la croissance du loisir culturel.



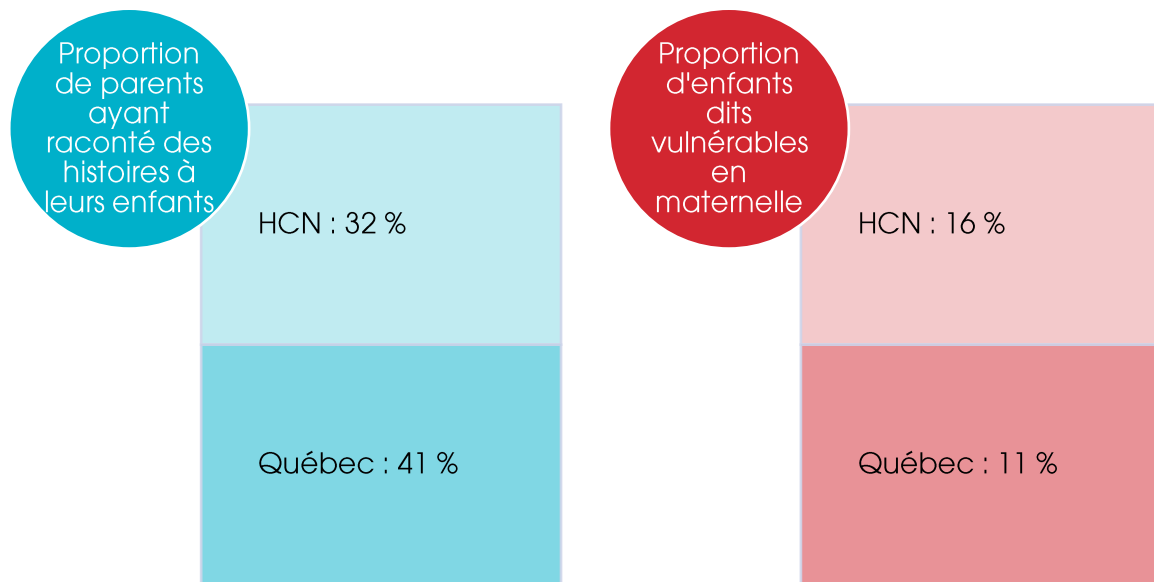
- Le recrutement et la rétention par le rehaussement d'activités de reconnaissance, de la qualité de l'intégration et le développement des compétences (gouvernance, médias sociaux et disciplinaires).
- L'expertise en recherche de financement, organisation d'événements et idéation de nouvelles initiatives.
- L'utilisation des services offerts par les organisations régionales (CCN, URLSCN, RBCN, ARLPH, etc.) et nationales (FADOQ, ACQ, RED, etc.)

### Culture, éducation et petite enfance

La MRC compte :

- 349 places en services de garde éducatifs à contribution réduite (102 en installation et 247 en milieu familial)
- 1 classe de maternelle 4 ans (Forestville)
- 7 écoles primaires (près de 200 élèves<sup>9</sup>)
- 2 polyvalentes (plus de 460 élèves<sup>6</sup>)
- 1 centre de formation professionnelle
- 1 centre de formation générale des adultes
- 1 centre d'études collégiales de Forestville

L'analyse des données relève deux éléments très préoccupants concernant la petite enfance (0 à 5 ans) en Haute-Côte-Nord.



<sup>9</sup> [Établissements - Centre de services scolaire de l'Estuaire \(gouv.qc.ca\)](https://www.gouv.qc.ca/etablissements-centre-services-scolaire-de-l'estuaire) consulté le 2023-05-28

L'accès aux arts et à la culture, particulièrement aux artistes et aux organismes locaux, est difficile dans le réseau scolaire. L'accès à la culture est très limité dans les polyvalentes. La rigidité administrative et les réalités pédagogiques des écoles ne sont souvent pas compatibles avec la réalité du processus de création des artistes ou les petites équipes des organismes culturels.

Le projet pédago-culturel, qui a été mis en place (2019-2021), visait à intégrer davantage la culture nord-côtière dans les écoles en facilitant la rencontre entre le milieu culturel et celui de l'éducation afin de développer le sentiment d'appartenance des jeunes à leur milieu. Il fut le fruit d'un partenariat entre Culture Côte-Nord, la MRC La Haute-Côte-Nord et le Centre de service scolaire de l'Estuaire.

Le bilan du projet a été le constat qu'il fallait grandement développer « la culture de la culture » à l'école ainsi que soutenir le premier rôle des enseignants en tant que passeur culturel. La méconnaissance ou une non-valorisation des espaces culturels nord-côtiers et de ses intervenants dans les écoles confère une attirance pour l'offre culturelle urbaine, principalement montréalaise. Malgré la présence du programme du MCC, « [La culture à l'école](#) », et celui du MÉQ « [L'intégration de la dimension culturelle à l'école](#) », les institutions d'enseignement demeurent difficiles d'accès aux intervenants culturels. Cela s'ajoute aux difficultés pour les artistes nord-côtiers d'accéder au [Répertoire des artistes à l'école](#) du MCC.

### Culture, santé et communautaire

Le milieu sociocommunautaire compte 14 organismes membres de la TROC de la Côte-Nord. Un CPE gère des installations à Forestville, Les Bergeronnes, Tadoussac et la communauté d'Essipit, un autre possède une installation à Sacré-Cœur.

Le milieu de la santé et des services sociaux emploient près de 300 personnes dans sept installations réparties sur le territoire.<sup>10</sup>

La MRC a un nombre de signalements traités par la DPJ par tranche de 1 000 jeunes âgés de 0 à 17 ans trois fois plus élevée que l'ensemble du Québec (177 versus 59) et un nombre de prises en charge de plus du double (56 versus 21).

Les jeunes de la MRC ont plusieurs habitudes de vie moins saines que celles de l'ensemble du Québec, dont le travail durant l'année scolaire, le surplus de poids, la consommation régulière d'alcool et de drogues.

Chaque municipalité possède plusieurs instances qui desservent toutes les tranches d'âges (maison des jeunes, FADOQ-âge d'or, maison des familles, etc.).

Dans un rapport publié en 2019, l'Organisation mondiale de la santé (OMS) déclarait que les arts étaient bénéfiques pour la santé mentale et physique<sup>11</sup>. En effet, « les résultats de plus de 3000 études ont permis de conclure que les arts jouent un rôle important dans la prévention des problèmes de santé, la promotion de la santé, ainsi que dans la prise en charge et le traitement des maladies tout au long de la vie », selon le site européen de l'OMS.

---

<sup>10</sup> [Haute-Côte-Nord: CISSS de la Côte-Nord \(gouv.qc.ca\)](#) consulté le 2023-05-22

<sup>11</sup> Organisation mondiale de la santé, 2019. [What is the evidence on the role of the arts in improving health and well-being?](#)



Le MCC, avec son programme « [Culture et Inclusion](#) », « vise à accroître l'offre d'activités, de services ou de biens culturels pour les populations vulnérables ou marginalisées ». Ce programme se décline en deux objectifs : soutenir des projets culturels destinés aux personnes à faible revenu ou qui risquent l'exclusion de même que soutenir des projets qui utilisent les arts ou la culture comme outil d'intervention sociale. Tout comme l'OMS, « le gouvernement du Québec reconnaît que la culture constitue un important facteur de développement social. La participation aux activités culturelles favorise le développement des personnes et contribue à ce que des liens sociaux soient tissés »<sup>12</sup>.

À titre d'exemples, Les Two Birdz, duo musical de Les Escoumins, ont réalisé une tournée durant la première vague de la pandémie pour contrer l'isolement des personnes âgées. Le projet « Le visage de nos peurs — vous n'êtes pas seules », en collaboration avec le Centre d'aide et de lutte contre les agressions à caractère sexuel de Baie-Comeau (CALACS), l'artiste Annie Lyss a créé des œuvres visuelles représentant les peurs de neuf femmes du territoire de la Haute-Côte-Nord et de la Manicouagan.

À Sacré-Cœur, en mars 2023, la comédienne Claire Rommelaere a entrepris un projet de danse pour les aînés en s'associant à la chorégraphe Sylvie Mercier. Les ateliers ont été filmés par la cinéaste Lucie Lambert.

Culture Côte-Nord est en train de mettre sur pied un projet qui facilitera justement la création de liens entre le milieu communautaire et la culture. Le Carrefour Jeunesse-Emploi de La Haute-Côte-Nord fait partie des partenaires de ce projet. Un projet est aussi en cours de préparation avec le Pôle d'économie sociale de la Côte-Nord afin de développer un incubateur de projets culturels à impact social pour l'ensemble du territoire de la Côte-Nord.

## Culture et tourisme

La MRC compte 257 entreprises touristiques<sup>13</sup>, des clubs de motoneige et de VTT aux restaurants, cafés, bistros, auberges, hôtels, campings, chalets, centre de vacances à la ferme, de l'aquaculture aux clubs de chasse et de pêche, des sentiers aux croisières, des centres d'interprétation aux festivals des oiseaux, marin et musicaux, des musées aux arts visuels, des métiers d'art aux microbrasseries, des serres au miel, de l'équitation à l'aviation.

Pour le développement touristique, la capacité de l'offre (hébergement et restauration) est un facteur critique dans un contexte de pénurie de main-d'œuvre.

Le lien intrinsèque entre les arts et la culture avec l'industrie touristique n'est plus à démontrer, particulièrement dans la MRC La Haute-Côte-Nord, bien que les baleines tiennent encore le haut du pavé.

Le développement du tourisme passe de plus en plus par l'expérientiel. Il s'enracine dans l'histoire et l'identité de la région. Le développement de projets bénéfiques autant pour le sentiment d'appartenance des résidents que pour l'attraction des

---

<sup>12</sup> Idem, programme complet

<sup>13</sup> [Découvrez la Haute-Côte-Nord \(tourismecote-nord.com\)](#), consulté le 2023-05-23

touristes est donc à privilégier. Plusieurs lieux touristiques sont propices à des activités artistiques et culturelles (exposition, spectacle, médiation).

La population locale est l'ambassadrice par excellence, pour cela elle doit être fière de sa région afin de promouvoir ses attraits. Les arts et la culture sont un levier puissant du sentiment de fierté et d'appartenance.

### Culture et économie

Dans la MRC, l'économie repose largement sur l'exploitation forestière et la transformation de la matière ligneuse. Des usines (sciage, agglomérés, cogénération) sont implantées à Sacré-Cœur et Les Bergeronnes. L'industrie de la pêche est toujours présente. Les Crabiers du Nord exploitent une usine de transformation à Portneuf-sur-Mer ainsi que le groupe Umek (Uashat) dans lequel le conseil de bande d'Essipit est partenaire. À Colombier, l'économie du village est essentiellement soutenue par l'exploitation des tourbières depuis 2004. Cette matière première supporte aussi une partie de l'économie de Forestville.

Plusieurs entreprises participent à la vie culturelle par le biais de l'offre touristique entre autres (boutiques d'artisanat par exemple) et par la diffusion culturelle (le Kiboikoi, le Gibard, etc.), d'autres en offrant des biens et services ou des commandites aux artistes et organismes culturels pour la réalisation de leurs projets. Il n'en demeure pas moins que le travail de sensibilisation auprès du monde des affaires pour convaincre de la plus-value d'investir en culture demeure d'actualité. Depuis 2022, une seule chambre de commerce couvre l'ensemble du territoire. Elle pourrait devenir une interlocutrice privilégiée.

Même le gouvernement du Québec a intégré dans sa nouvelle politique culturelle de 2018 une orientation qui va dans ce sens : Orientation 4 — Accroître l'apport de la culture et des communications à l'économie et au développement du Québec<sup>14</sup>. Cette dernière parle entre autres de favoriser le développement de l'entrepreneuriat culturel, mais également d'encourager les approches transversales et le partenariat entre les organisations par le rayonnement des entreprises exemplaires qui misent sur la culture comme levier de développement économique et de responsabilité sociale.

Dans cette optique, plusieurs initiatives voient le jour. Par exemple, l'organisme Culture pour tous a développé un programme qui offre aux entreprises différentes interventions culturelles pour répondre à leur besoin : motivation des équipes de travail, embellissement des lieux, rayonnement dans la communauté, etc. Le CALQ vise aussi à ce que les liens entre le milieu des affaires et le milieu artistique se renforcent. Les conseils régionaux de la culture travaillent ce dossier avec cette organisation.

La MRC, dans son [cadre de vitalisation](#), vise entre autres à diversifier son économie, à soutenir les entreprises culturelles et à favoriser la mise en œuvre de nouvelles idées, développer et favoriser de nouvelles offres touristiques, se distinguer en matière de loisir afin de dynamiser le milieu et accroître son attractivité. Tous ces axes de

---

<sup>14</sup> [MCC, Partout la culture, orientation 4 - Économie](#)

développement pourraient permettre la consolidation et le développement du milieu des arts et de la culture.

Bien que plusieurs liens existent entre la culture et les autres secteurs, on constate qu'il y a encore beaucoup de place au développement et à l'innovation pour faire en sorte de retrouver partout la culture. La MRC est bien positionnée pour jouer un rôle important dans cette concertation des milieux.

## PORTRAIT CULTUREL

### LES MUNICIPALITÉS

Le portrait des municipalités a été bâti avec l'aide des données provenant des sites des municipalités et du ministère des Affaires municipales et de l'Habitation (MAMH).

Les initiatives culturelles et artistiques viennent autant de la population que des municipalités elles-mêmes, ce qui leur confère une structure hybride en matière de gestion.<sup>15</sup> La majorité des municipalités assurent aussi des prêts d'espace et de matériel pour la tenue d'activités, elles fournissent de l'assistance technique et elles font la promotion des événements.

Les municipalités ont aussi toutes au moins un employé attitré à la culture, mais dans tous les cas cette personne a aussi d'autres mandats (loisirs, tourisme, communautaire, environnement, socioéconomique).

Les municipalités de La Haute-Côte-Nord débordent de richesses archéologiques, patrimoniales et artistiques. On remarque qu'un noyau d'artistes et d'organismes culturels se concentre dans le secteur « BEST », donc la majorité des événements culturels s'y passent aussi. Mais chaque localité possède une identité et une pratique culturelle qui leur sont propres.

### Investissement en culture par les municipalités

La Côte-Nord est la région éloignée où la part des dépenses municipales en culture pour :

- Salaires et avantages sociaux sont les plus élevés
- Entretien des immeubles et autres services municipaux sont les plus élevés
- Subventions octroyées aux acteurs culturels est la plus basse

Le tableau suivant est extrait du bulletin no 86 « Optique culture » de février 2023 publié par l'Institut de la statistique du Québec (p.24).

---

<sup>15</sup> « La Municipalité peut agir à la fois comme maître d'œuvre dans certains domaines (ex. adoption de règlements visant à protéger des sites patrimoniaux) et comme facilitatrice et en partenariat avec les organismes de son milieu pour certains champs d'action (ex. activités de sensibilisation ou d'animation). » Guide d'élaboration d'une politique culturelle, MCC, p.25

Dépenses municipales en culture en services rendus selon la catégorie de dépenses et la région administrative, Québec, 2020

	Unité	Salaires et avantages sociaux	Subventions octroyées	Cachets d'artiste et honoraires	Achat de biens et services	Entretien des immeubles et autres services municipaux <sup>1</sup>	Autres dépenses <sup>2</sup>	Dépenses en culture en services rendus
<b>Régions éloignées</b>								
Bas-Saint-Laurent	\$	4 044 780	1 709 914	443 039	1 609 230	1 749 510	502 236	10 058 709
	%	40,2	17,0	4,4	16,0	17,4	5,0	100,0
Saguenay-Lac-Saint-Jean	\$	8 125 415	8 007 728	1 174 919	1 544 837	3 847 351	804 526	23 504 777
	%	34,6	34,1	5,0	6,6	16,4	3,4	100,0
Abitibi-Témiscamingue	\$	4 063 753	2 719 111	948 199	1 194 958	1 286 254	1 316 279	11 528 554
	%	35,2	23,6	8,2	10,4	11,2	11,4	100,0
Côte-Nord et Nord-du-Québec	\$	3 946 079	1 412 699	673 278	862 622	1 721 999	490 531	9 107 208
	%	43,3	15,5	7,4	9,5	18,9	5,4	100,0
Gaspésie-Îles-de-la-Madeleine	\$	1 335 537	890 954	252 854	450 396	599 498	343 860	3 873 098
	%	34,5	23,0	6,5	11,6	15,5	8,9	100,0
<b>Ensemble des municipalités</b>	<b>\$</b>	<b>325 918 311</b>	<b>143 023 598</b>	<b>42 878 332</b>	<b>107 540 460</b>	<b>72 376 557</b>	<b>39 307 157</b>	<b>731 044 416</b>
	<b>%</b>	<b>44,6</b>	<b>19,6</b>	<b>5,9</b>	<b>14,7</b>	<b>9,9</b>	<b>5,4</b>	<b>100,0</b>

Ce niveau de détail n'est pas disponible par MRC ou municipalité. Les données provenant des rapports financiers annuels des municipalités sont présentées au tableau suivant. L'annexe 5 présente des données plus détaillées.

	charges culturelles 2021	\$ 2021 charges totales	% culture	Pop 2022	\$ culture /pop
Tadoussac	95 396 \$	4 223 705 \$	2,3%	786	121 \$
Sacré-Cœur	34 618 \$	3 507 178 \$	1,0%	1 761	20 \$
Les Bergeronnes	95 037 \$	2 341 941 \$	4,1%	651	146 \$
Les Escoumins 1	113 119 \$	3 564 526 \$	3,2%	1 819	62 \$
Longue-Rive	44 746 \$	3 797 101 \$	1,2%	968	46 \$
Portneuf-sur-Mer	18 635 \$	1 917 955 \$	1,0%	594	31 \$
Forestville	157 543 \$	7 268 514 \$	2,2%	2 884	55 \$
Colombier	21 777 \$	1 284 665 \$	1,7%	684	32 \$
Essipit 2	535 108 \$	15 130 699 \$	3,5%	285	1 878 \$
MRC	166 311 \$	7 578 094 \$	2,2%	10 437	16 \$
Total	3 445 016 \$	93 632 486 \$	3,7%		
Moyenne	128 229 \$	5 061 438 \$	2,2%	2 087 \$	241 \$
Moyenne sans Essipit et sans MRC	72 609 \$	3 488 198 \$	2,1%	1 268 \$	64 \$
Médiane sans Essipit et sans MRC	69 892 \$	3 535 852 \$	1,9%	877 \$	50 \$

Notes:

1 : Les états financiers de la municipalité de Les Escoumins ne sont pas disponibles à compter de 2019, nous avons donc utilisé les données de 2019

2 : Les états financiers du Conseil de la Première Nation des Innus d'Essipit ne présentent les informations de la même manière que les municipalités. Le secteur "culture" inclus aussi l'éducation.

La moyenne de 64 \$/habitant dépensé en culture est très en deçà de la moyenne des régions éloignées (80 \$) et de la Côte-Nord (107 \$). L'absence de ville « centre » explique en grande partie cette situation. Le % des dépenses en culture sur les dépenses totales se compare aux données des régions éloignées (2,1 %).

## Bibliothèques municipales

Les bibliothèques sont une force vive pour l'éducation, la culture, l'inclusion, l'information et l'alphabétisation et un agent essentiel dans la construction de communautés équitables, humaines et durables.<sup>16</sup>

La notion de [3<sup>e</sup> lieu](#) reflète la transformation en cours des bibliothèques au Québec. À la collection et diffusion de livres, elles sont de plus en plus à l'écoute de la réalité de la société et agissent afin d'aller chercher les publics cibles et de faire de la bibliothèque l'endroit le plus fréquenté (après la maison et le travail/école). Elles demeurent un lieu de culture et de détente et deviennent un lieu d'animation et de socialisation. Elles mettent tout en œuvre pour accroître le niveau de fréquentation et favoriser la lecture.

Cette transformation ne se réalise pas rapidement en Haute-Côte-Nord. Lorsque l'on considère les statistiques alarmantes (littératie, diplomation, etc.), le rôle essentiel des bibliothèques municipales devient primordial dans l'amélioration des conditions de vie de la population et en particulier des jeunes.

Les municipalités possèdent toutes une bibliothèque affiliée au Réseau BIBLIO de la Côte-Nord (RBCN), mais utilisent peu les services offerts par le Réseau. Le Réseau nous informe aussi que les collections de livres des bibliothèques sont désuètes et qu'aucune municipalité n'a adopté une politique du livre.

Les horaires d'ouverture en Haute-Côte-Nord sont aussi très restreints pour la majorité d'entre-elles et encore plus en saison estivale.

	lundi	mardi	mercredi	jeudi	vendredi	samedi	dimanche	h/sem
Tadoussac		18h-20h			18h-20h			4
Sacré-Cœur		17h30-19h30		17h30-19h30		10h-12h		6
Les Bergeronnes	13h-17h	17h30-20h30					13h-17h	11
Les Escoumins		14h-16h 17h-19h	14h-16h 17h-19h	14h-16h 17h-19h				12
Longue-Rive		12h-16h	12h-16h	13h-16h 18h-19h				12
Portneuf-sur-Mer	18h30-19h30							1
Forestville	18h-20h	13h30-16h30 18h-20h	13h30-16h30 18h-20h	13h30-16h30				15
Colombier			13h-17h					4

Les bibliothèques peuvent jouer un rôle essentiel au sein du milieu culturel et artistique. Outre l'accès à la littérature, elles peuvent aussi soutenir les autres disciplines en offrant des lieux d'exposition, de promotion, d'animation et de rencontres.

Le RBCN organise des tournées (auteurs et animation littéraire) ainsi que des concours et offre une aide technique aux bibliothèques municipales afin de favoriser des activités pour la population. Le RBCN a développé une offre [d'animation culturelle](#) clé en main qui couvre plusieurs thématiques. Le RBCN a aussi créé de toutes pièces les BIBLIboîtes culturelles : dix boîtes en forme de livre qui présentent

<sup>16</sup> [Manifeste de l'UNESCO sur la bibliothèque publique | ABPQ - Association des bibliothèques publiques du Québec](#)

chacune une discipline culturelle destinée à être découverte par les 0-103 ans. Chacune d'elles contient des livres, des objets à manipuler, des activités à réaliser sur place et une tablette pour visionner des capsules exclusives avec des artistes, artisans et spécialistes régionaux.

Le RBCN souligne leurs réalisations par des Prix de reconnaissances (bisannuel). Les bibliothèques suivantes de la MRC y ont été sélectionnées comme finalistes dans les catégories suivantes :

	Accueil	Animation	Innovation	Marketing
2021	Sacré-Cœur Les Escoumins	Forestville		
2023	Longue-Rive	Les Bergeronnes	Les Bergeronnes	Les Bergeronnes

## Colombier

Fondée en 1946, la municipalité de Colombier est composée des secteurs Rivière Bersimis, Les Ilets-Jérémie, Saint-Marc-de-Latour et Sainte-Thérèse-de-Colombier. La beauté et la diversité de ses milieux naturels en font une municipalité où il fait bon vivre. Le belvédère du marais à Hickey, la plage de l'anse à Norbert, le vieux cimetière derrière l'église et son monument du souvenir, les sentiers pédestres, de raquettes, de VTT et de motoneige, les plages magnifiques en font un trésor à découvrir. La municipalité compte principalement sur l'exploitation des tourbières et le développement des serres pour son économie.<sup>17</sup>

## Forestville

Les Amérindiens ont fréquenté ce territoire pendant des milliers d'années avant l'arrivée des pêcheurs basques et des commerçants français. Pourtant, l'occupation permanente de l'embouchure de la Rivière du Sault aux Cochons ne débute vraiment 19<sup>e</sup> siècle. Il faut attendre la reprise économique de 1870 pour que les Price relancent l'entreprise de sciage de Sault aux Cochons. Sous leur impulsion, l'ancien site reprend vie. Le village est baptisé Forrest-Ville en l'honneur de William Grant Forrest qui y revient à titre de gérant général. Le 4 mai 1944, le gouvernement du Québec adopte le Bill privé 125 qui permet l'incorporation municipale de Forestville. En 1980, à la suite du plan de fermeture de Labrieville, les deux villes se fusionnent de façon volontaire. À la fin de cette décennie, l'exploitation locale de la ressource ligneuse, qui avait déjà fourni du travail à plus de deux mille hommes, en occupe à peine 200. Une migration importante de la population s'ensuit. La décroissance économique est compensée en partie par l'industrie touristique.<sup>18</sup>

## Portneuf-sur-Mer

Dès 1625, Samuel de Champlain faisait mention de la rivière Portneuf, la plus importante de la côte depuis le Saguenay. Mgr René Bélanger estime que son nom lui aurait été attribué par les Basques vers 1500, en rappel d'une localité de leur pays appelée Port-Neuf. À la fin du XVII<sup>e</sup> siècle, le comptoir de traite de Portneuf relevait du poste de Tadoussac. En 1788, une chapelle était construite à l'embouchure de la

<sup>17</sup> Site officiel - Municipalité de Colombier (Québec) ([municipalites-du-quebec.ca](http://municipalites-du-quebec.ca))

<sup>18</sup> [L'histoire de Forestville - Forestville](#)



rivière Portneuf, premier sanctuaire dédié à sainte Anne au Saguenay. Colonisé vers 1845, l'endroit sera connu sous les dénominations successives Saint-Georges (1848), en rappel de l'arpenteur Georges Duberger, Portneuf Mills (1882), en raison de la présence d'un moulin, Hamilton Cove (1883), du nom d'une compagnie forestière puis devenu Portneuf-sur-Mer (1949). Et ce, sans compter l'appellation montagnaise Mitinekapitsh ou Mitinakup (signifiant vieux cabanage) et la dénomination courante Portneuf. En 1875, on fondait la paroisse de Sainte-Anne-de-Portneuf qui donnera son nom à la Municipalité de cantons unis établie en 1902, qui a depuis 1955 acquis le statut de Municipalité. En 2004, la Municipalité de Sainte-Anne-de-Portneuf devenait la Municipalité de Portneuf-sur-Mer. Le départ de la Consolidated Bathurst fut la cause première de l'exode de plusieurs des familles vers la ville. L'endroit demeure fort renommé pour les palourdes (clams) que l'on y retrouve en abondance et qui ont fait l'objet d'un Festival de la clam, en juin, pendant de nombreuses années. On y pêche également le crabe sur une base commerciale.<sup>19</sup>

## Longue-Rive

Fondée en 1853, la municipalité de Longue-Rive est née de la fusion des villages Sault-au-Mouton et Saint-Paul du Nord. En 1901 fut bâtie l'église Saint-Paul, construite en pierres ramassées près du fleuve St-Laurent, selon les plans de l'architecte G. — E. Tanguay de Québec. Tout près de l'église, longeant le fleuve, se trouve le « Sentier des crans rouges » dont les pierres ont servi à la construction du bâtiment religieux. Le site des chutes de la rivière du Sault-au-Mouton constitue un patrimoine naturel d'une très grande beauté. En 1996, la municipalité de Longue-Rive, en collaboration avec le ministère de l'Environnement, érigeait un bâtiment historique, le Centre d'interprétation des marais salés. Site ornithologique connu, il s'agit du 2e plus grand marais salé de la rive nord du Saint-Laurent. La municipalité travaille à développer cet attrait. Le territoire de la municipalité comprend la Zec d'Iberville d'une superficie de 438 km<sup>2</sup>, dont 186 lacs sont exploités sur un total de 239.<sup>20</sup>

## Les Escoumins

L'endroit connu sous le nom de « Lesquemin » servait de refuge et de lieu de pêche aux baleines, des Basques entre autres, ont été visités en 1603 par Samuel de Champlain. Le nom tire son origine de deux mots innus « Esko » et « Mins » qui signifient « là où il y a beaucoup de graines », petits fruits rouges. Les Escoumins sont la plus ancienne paroisse de la Côte-Nord. Les écrivaines Blanche Lamontagne et Robertine Barry y sont nées. Le village prend naissance en 1845 avec la compagnie Têtu-Boucher qui vient y exploiter une scierie. La richesse forestière de son arrière-pays et l'accès direct et sécuritaire au fleuve font grandir la localité. La mécanisation de la foresterie incite les gens du milieu à se tourner vers d'autres ressources : la pêche (en mer et sportive), l'extraction minière (tourbe), et, plus récemment, le développement touristique.<sup>21</sup>

La municipalité a acquis en 2019 une maison centenaire afin d'y créer une Maison de la culture et mettre en valeur la richesse de l'histoire, réaliser des expositions et offrir des cours en art. Des travaux de réfection ont été annoncés en 2023.

---

<sup>19</sup> [Portrait du village - Municipalité de Portneuf-sur-Mer](#)

<sup>20</sup> [Notre histoire - Tourisme - Municipalité de Longue-Rive \(longuerive.ca\)](#)

<sup>21</sup> [Histoire et patrimoine - Municipalité des Escoumins](#)

## Les Bergeronnes

Les rivières Bergeronnes furent visitées par Champlain en 1603 qui nota « l'on passe près des Bergeronnettes ». Il y a deux rivières : celle des Petites-Bergeronnes avec une vallée et une plaine fertile et celle des Grandes-Bergeronnes, peu profonde et qui se sépare en deux bras tout près de l'embouchure. Ce n'est qu'à l'abolition du régime du Domaine du Roi, qui interdisait le peuplement non autochtone, en 1842, que différentes personnes s'intéressent au site. Le village se développe rapidement et en 1889 un curé s'y installe. En 1897, le canton cesse de faire partie du conseil municipal des Escoumins. En 1929, la nouvelle municipalité se sépare entre le Canton de Bergeronnes et le village de Bergeronnes, plus tourné vers l'agriculture. La crise économique des années 30 cause un ralentissement de l'industrie forestière qui entraîne le départ de beaucoup de jeunes vers Colombier et Manicouagan où des terres sont offertes gratuitement par le gouvernement. L'évolution du village a été fortement influencée par deux personnalités. Le curé Joseph Thibeault, nommé en 1928, multiplie les initiatives pour moderniser le village : conférences sur l'agriculture, ferme modèle, fondation de la compagnie aérienne « Bergeronnes Air Service » et création de l'école des arts et métiers. Donat Gendron, le curé suivant, laisse sa marque dans les années 50 : agrandissement de l'école des arts et métiers et ajout d'une école commerciale puis d'un couvent avec un pensionnat, construction d'un centre des loisirs et d'une résidence pour personnes âgées. La vocation institutionnelle du village est confirmée dans les années 1980 par la création de la polyvalente. Les années 80-90 voient l'entrée en scène massive du tourisme dans l'économie du village qui est l'un des premiers à se lancer dans l'observation des baleines. Plus tard, la richesse archéologique sur son territoire entraîne la création du Centre Archéo Topo.<sup>22</sup>

## Sacré-Cœur

C'est grâce à une exploration commandée en 1826 par des pionniers de La Malbaie que commença l'histoire de la Rivière Sainte-Marguerite. Charlevoix étant en pénurie de terres cultivables vit quelques-uns de ses citoyens se déplacer vers la Côte-Nord et s'installer le long de la rivière Saguenay dès 1842. La communauté fit preuve d'initiative et de coopération afin de consolider son économie : la coopérative agricole fut fondée en 1930 et la caisse populaire en 1933. L'esprit de solidarité propre à cette municipalité ne fit que s'accroître avec les années, si bien qu'en 1974, Sacré-Cœur vit naître une usine de bois de sciage et de rabotage. Aujourd'hui, cette usine moderne, opérée par Boisaco, est issue de deux coopératives de travailleurs et d'une société d'investissement. Très prospère, cette entreprise d'envergure internationale est en pleine expansion.<sup>23</sup> Situé sur la route 172 à seulement 15 minutes de Tadoussac et à 60 minutes de Chicoutimi, Sacré-Cœur regorge d'attraits naturels majeurs qui en font un endroit de prédilection pour les vacanciers.<sup>24</sup>

---

<sup>22</sup> [Historique \(bergeronnes.com\)](#)

<sup>23</sup> [Notre histoire | Municipalité de Sacré-Cœur \(sacre-coeur.ca\)](#)

<sup>24</sup> [Municipalité de Sacré-Cœur-sur-le-Fjord-du-Saguenay | Municipalité de Sacré-Cœur \(sacre-coeur.ca\)](#)



La mission de la municipalité vise à diversifier l'offre culturelle locale, à améliorer l'accessibilité à la culture et à faire de l'expression culturelle un outil de développement de la qualité de vie pour ses résidents. Dans cette voie, la Municipalité de Sacré-Cœur peut se targuer d'agir à titre d'agent proactif et de faire en sorte de favoriser l'émergence d'innovations culturelles ayant des impacts positifs pour son milieu de vie.<sup>25</sup>

## Tadoussac

L'histoire de Tadoussac commence avant celle de Québec et même bien avant l'établissement des premiers Européens en Amérique. Son site, au confluent du fleuve Saint-Laurent et de la rivière Saguenay, était le lieu de rencontre privilégié des Premières Nations descendues du nord par la rivière Saguenay et de celles venues du sud par le Saint-Laurent. En été, elles s'échangeaient des fourrures contre du tabac, du maïs, des outils, des parures. Les autochtones pêchaient et chassaient les mammifères marins très abondants dans la région. Le site aurait été visité à maintes reprises au cours de la période préhistorique, d'après les vestiges découverts. Des pêcheurs basques, bretons et normands ont été les premiers Européens à fréquenter cette partie du Québec nommée aujourd'hui Côte-Nord, et probablement les premiers à chercher refuge, contre vents et marées, dans la baie de Tadoussac. En 1535, Jacques Cartier, premier Européen à visiter les lieux, accoste avec ses trois navires dans la baie de Tadoussac et explore le fjord du Saguenay. En 1603, Samuel de Champlain séjourne à son tour à Tadoussac et passe une alliance avec les Premières Nations. Tadoussac deviendra le port d'attache le plus important de la Nouvelle-France jusqu'en 1632 et le point de ralliement de centaines de navires européens pendant un siècle. C'est aussi un lieu fréquenté par les missionnaires, chargés d'évangéliser les Premières Nations vivant dans le Royaume du Saguenay et dans la région du lac Saint-Jean. La Petite chapelle (ou « chapelle des Indiens »), construite par les jésuites en 1747, témoigne de leur passage. Au milieu du XIX<sup>e</sup> siècle, Tadoussac prend peu à peu l'allure d'un village, avec l'installation de l'entrepreneur d'origine anglaise William Price, dont le nom est étroitement lié au développement et à l'histoire de l'industrie forestière. Dès 1838, il a implanté une scierie à vapeur aux environs de l'anse à l'Eau. Vers 1853, les villégiateurs affluent en été à Tadoussac, attirés par la pêche sportive, la beauté des paysages et la tranquillité du cadre. Avec l'émergence du tourisme, la localité de Tadoussac se dote d'infrastructures d'accueil. En 1864, on construit un vaste et somptueux hôtel face à la baie de Tadoussac. D'autres établissements d'hébergement surgiront à leur tour sur la rue principale et dans le secteur de l'anse à l'Eau. Des villas et des cottages élégants s'implantent peu à peu sur les terrasses entourant la baie. C'est probablement pour les touristes et certains villégiateurs anglophones que l'on érige alors la chapelle anglicane à l'entrée du village. Les activités liées à l'agriculture et à l'exploitation du bois diminuent à partir du XX<sup>e</sup> siècle et le tourisme prend son essor à partir des années 1960. Tadoussac demeure un lieu de séjour estival exceptionnel et une destination de choix. Son ambiance, son patrimoine et la qualité de son environnement lui confèrent un cachet distinctif empreint de charme.<sup>26</sup>

---

<sup>25</sup> Municipalité de Sacré-Cœur — Culture Côte-Nord ([culturecotenord.com](http://culturecotenord.com))

<sup>26</sup> Historique ([tadoussac.com](http://tadoussac.com))

## Première Nation des Innus Essipit

La présence autochtone sur la Côte-Nord remonte à 9000 AA. À la période du contact avec les Européens, les Innus occupaient un vaste territoire s'étendant de la rivière Batiscan à la Basse-Côte-Nord et jusqu'au nord des bassins versants des rivières se déversant dans le fleuve et le golfe Saint-Laurent. Nomades et chasseurs-cueilleurs, les Innus se rassemblaient l'été sur les rives des principaux cours d'eau et du fleuve. Ils y faisaient des échanges, du commerce et des festins. À l'automne, ils regagnaient l'intérieur des terres en bandes familiales plus réduites.

La notion de « propriété » n'existant pas pour eux, ils ne possédaient aucun titre de propriété sur leur terre selon la tradition occidentale. Cette situation facilita la saisie et l'occupation des territoires par les Européens. Cependant, le concept de souveraineté existait chez les Innus, appelé Innu Tipenitamun. Le territoire constitue le fondement même de leur culture ; il en est l'épine dorsale. Alors, la prise de possession des terres par les colons fut catastrophique pour eux.

Le Nitassinan des Essipiunnat, situé à la confluence des grands axes de circulation à l'embouchure du Saguenay, fut le théâtre de nombreuses scènes de rencontres, d'échanges et de commerce ainsi que d'alliances entre différentes nations autochtones puis européennes. La Grande Alliance, signée en 1603 entre le grand chef innu Anadabijou et Samuel de Champlain, fut progressivement compromise alors que s'amorçait déjà la marginalisation des Innus. En 1850, le village des Escoumins prend son essor avec l'industrie forestière et la colonisation obligera les Innus à quitter Pointe-à-la-Croix leur site traditionnel en saison estivale. La stratégie gouvernementale de relocalisation des Essipiunnat dans la réserve de Pessamit ayant échoué, on assiste en 1892 à la création d'une réserve de 0,4 km<sup>2</sup> où devait s'achever l'œuvre de « civilisation » entreprise par les gouvernements et le clergé auprès des différentes nations autochtones.

Dès la création de cette réserve débute le lent déclin démographique et économique qui perdurera jusqu'au milieu des années 1970, époque où la communauté rejette enfin toute forme d'exclusion et de dépendance. En 1977, la construction de la salle communautaire marque le coup d'envoi du renouveau des Essipiunnat. Ce projet, émanant d'un groupe de jeunes étudiants fraîchement diplômés, fait revivre l'esprit communautaire des Innus. Au cours des années suivantes, la communauté se dote d'infrastructures de loisirs et administratives, renoue avec l'artisanat, met sur pied un corps de police et une radio communautaire. Cette approche collective, inspirée des traditions ancestrales, permettra aux Essipiunnat de mettre en place une économie diversifiée essentiellement fondée sur le récréotourisme.

En 1993, la communauté entame un processus de réappropriation culturelle et adopte l'appellation Essipit. Cette nouvelle dénomination remplacera les termes indiens des Escoumins ou Montagnais, puis évoluera jusqu'à l'appellation Première Nation des Innus Essipit. Depuis quelques années, la communauté mise également sur la recherche et l'acquisition de connaissances sur son patrimoine, sa culture et son histoire : des recherches sur la généalogie et la toponymie et des fouilles archéologiques sur le nitassinan ont notamment lieu. Essipit cherche à doter son

économie de fondements plus solides en s'appuyant sur les ressources naturelles disponibles sur le nitassinan : éolien, hydroélectricité, ressources forestières et minières, etc. C'est dans une telle optique de développement socioéconomique que le Conseil de la Première Nation des Innus Essipit réclame aujourd'hui son innu assi, un territoire de 442 km<sup>2</sup> qui inclurait la réserve actuelle qui n'en serait alors plus une. Il s'agirait plutôt d'un espace appartenant aux Innus et géré par eux dans le respect de leurs traditions ancestrales.

Un processus de planification communautaire globale (PCG) a été lancé en 2019 afin d'établir une vision à long terme par et pour la communauté. Le rapport a été approuvé par le Conseil en mars 2022<sup>27</sup>. Les axes suivants ont été retenus afin de donner sens à l'évolution de la communauté : retour à la base, vivre-ensemble, innovation et durabilité ainsi que bien-être des membres<sup>28</sup>.

Le Conseil s'implique dans plusieurs organismes et projets culturels de la région :

- Conseil d'administration du Centre Archéo Topo
- Conseil d'administration d'Archéo-Mamu Côte-Nord
- Commission des arts et de la culture de la MRC La Haute-Côte-Nord
- Projet Destination Tadoussac (panneaux d'interprétation sur la culture innue et la présence des Essipiunnuat)
- Sculpture d'Éric Maillet aux Escoumins (consultation et panneau d'interprétation)

31

Il contribue aussi à des projets qui sont en lien avec la culture et le patrimoine innu dans Charlevoix et au national :

- Comité consultatif pour le développement du site de la Pointe-aux-Alouettes (Baie-Sainte-Catherine), lieu de la Grande Alliance de 1603
- Espace Hubert Reeves (La Malbaie)
- Comité directeur du Géoparc de Charlevoix
- Commission de toponymie du Québec, carte interactive des toponymes autochtones
- Consultation en lien avec des fouilles archéologiques<sup>31</sup>

Le Conseil a adopté une politique culturelle qui est entrée en vigueur en 2022, elle vise à développer des actions concertées en faveur de la protection et de la promotion de la culture et du patrimoine des Essipiunnuat.<sup>31</sup>

## LA MRC

Depuis sa création, les responsabilités de la MRC se sont étendues à plusieurs domaines dont les enjeux requièrent des interventions communes des municipalités. La MRC La Haute-Côte-Nord s'est donc portée garante de domaines non imposés par le gouvernement, et ce parce qu'elle croit que ceux-ci sont essentiels au développement de sa région. Depuis 1996, la MRC s'est donnée comme mandat de veiller à la conservation et à la mise en valeur de sa culture et de son patrimoine. Ainsi, elle a été l'une des premières MRC au Québec à se doter d'une politique culturelle et, conséquemment, à ratifier une entente de développement culturel

---

<sup>27</sup> [Conseil de la Première Nation des Innus Essipit \(innu-essipit.com\)](http://Conseil.de.la.Premiere.Nation.des.Innus.Essipit.innu-essipit.com)

<sup>28</sup> Rapport annuel 2021-2022 du Conseil de la Première Nation des Innus Essipit, page 22-23,25

avec le ministère de la Culture et des Communications. Les nombreuses actions réalisées en Haute-Côte-Nord visant l'enrichissement de la culture et la conservation de l'identité régionale reflètent aussi la volonté des citoyens à vivre dans un milieu culturellement et artistiquement riche.<sup>29</sup>

La mission de la MRC se détaille sur ces 3 grands thèmes :

- La mise en valeur des municipalités et de la communauté innue Essipit
- La rencontre des citoyens
- Le soutien des entreprises, des organismes et des créateurs<sup>30</sup>

Ses actions s'accomplissent sur la base des valeurs d'intégrité, d'ouverture, de disponibilité, de respect et d'équité.

En 1993, une mobilisation générale des artistes et des artisans mène à la création du comité de concertation culturelle. En 1997, la MRC adoptait sa première politique culturelle. En 1998, le Commission des Arts et de la Culture est créé afin de jouer un rôle-conseil auprès du conseil des maires. En 1999, elle l'est l'une des premières au Québec à signer une entente de développement culturel avec le ministère de la Culture et des Communications. La politique a été révisée en 2002. En 2010, la MRC adoptait une nouvelle politique qui fut révisée en 2014.

Dans cette politique, la MRC définit le milieu culturel comme étant l'ensemble des intervenants culturels et la population de son territoire. Elle vise à stimuler la vitalité culturelle dans toutes les municipalités en suivant trois axes d'intervention :

- Favoriser l'implication citoyenne aux activités culturelles et artistiques
- Faire de la culture un pilier de l'identité de La Haute-Côte-Nord
- Protéger et mettre en valeur le patrimoine

Elle statue à la MRC le rôle de principal maître d'œuvre de la politique, de conseiller pour la réalisation de projets et aussi de générateur de projets. Elle demande aux municipalités et à la communauté innue d'Essipit d'élaborer leur stratégie locale pour assurer le développement des arts et de la culture et établir un réseau culturel régional riche et diversifié. La mise en œuvre d'un tel réseau était du ressort de la MRC dans son mandat de concertation régionale.

La politique prévoyait aussi une mise en commun des enveloppes financières de différents contributeurs. Il n'est pas clair que cela ait été mis en place. Cela permettrait de palier au fait que le programme financé par l'entente de développement culturel avec le MCC est lié aux objectifs et priorités du MCC qui peuvent différer de celles déterminées par le milieu. La MRC a bien d'autres programmes d'aide financière qui peuvent soutenir des projets de nature artistique ou culturelle : soutien aux projets structurants et soutien à la vitalisation.

L'aide financière directe à un artiste ou artisan est exclue de tous les programmes de la MRC. La Commission des arts et de la culture est en réflexion pour pallier ce manque.

---

<sup>29</sup> MRC La Haute-Côte-Nord, Mémoire sur le renouvellement de la politique culturelle du Québec, 2016/08/16

<sup>30</sup> [Rôle et mandats - La MRC - MRC La Haute-Côte-Nord \(mrchcn.qc.ca\)](https://www.mrcchcn.qc.ca) et [Mission vision valeurs - La MRC - MRC La Haute-Côte-Nord \(mrchcn.qc.ca\)](https://www.mrcchcn.qc.ca), consulté le 2023-04-28

Sur son site internet, la MRC annonce un rôle de collaboration avec les intervenants et partenaires pour répondre aux objectifs de la politique culturelle actuelle en offrant les services suivants :

- Animation et concertation du milieu culturel;
- Coordination de la Commission des Arts et de la Culture;
- Accompagnement et soutien technique auprès des intervenants et promoteurs culturels et touristiques de la région;
- Accompagnement et mobilisation à la mise en valeur et à la préservation du patrimoine;
- Collaboration au développement et au maintien des événements culturels;
- Sensibilisation et soutien aux municipalités en ce qui concerne les objectifs de développement culturel régionaux.

### **Transversalité de la culture**

Le concept de transversalité vient confirmer que la culture est l'un des piliers du développement durable. En ce sens, au même titre que les aspects économiques, sociaux et environnementaux sont considérés lors d'une prise de décision, les aspects touchant à la culture doivent l'être. Au même titre que les acteurs socioéconomiques sont consultés, les acteurs du milieu culturel doivent l'être.

### Occupation et vitalité

La « [Stratégie gouvernementale pour assurer l'occupation et la vitalité des territoires 2018-2022](#) » a été prolongée jusqu'en 2024. Cette stratégie est fondée sur le rôle central des municipalités, MRC et régions dans leur développement et est accompagnée de programmes et de fonds dédiés. Elle sous-tend aussi que les ministères et organismes gouvernementaux adaptent leur action et se mettent au service des régions.

La stratégie nord-côtière traite des arts et de la culture qu'à la priorité 5 et ce même si la culture est implicitement liée aux priorités 1, 6, 7 et 8 et que le développement du milieu culturel contribuerait aussi aux priorités 3 et 4. Pour la MRC La Haute-Côte-Nord qui axe une bonne partie de son développement sur le tourisme et qui vit une situation très précaire au niveau sociodémographique, le développement des arts et de la culture devrait donc être une haute priorité.

### Développement social

La MRC a adopté une [politique de développement social](#) en 2018. Elle cible six secteurs d'intervention, mais la culture n'y est pas représentée.

La vision préconisée s'énonce ainsi « Collectivité mobilisée, concertée et prospère, La Haute-Côte-Nord est reconnue pour son dynamisme économique et social, ainsi que l'utilisation optimale de ses richesses permettant d'offrir une qualité de vie exceptionnelle à ses citoyens. » Encore ici, la culture est absente.

La culture se retrouve enchâssée entre les loisirs, les sports et le plein air dans 2 des 25 objectifs de l'axe visant à contribuer à l'épanouissement social de la collectivité.

Aucun représentant du milieu des arts et de la culture ne figure dans la liste des partenaires de la démarche.

### Attractivité



Le programme [soutien à l'attraction et l'établissement durable](#) exclus toute dépense associée à des cachets et des créations. Autant dire que les arts et la culture ont été exclus du soutien à l'attraction et l'établissement durable alors que le programme vise à « Promouvoir une image positive, évoluée et ouverte de la Côte-Nord en mettant en valeur les divers attraits des territoires et promouvoir, éduquer et sensibiliser la population de la Côte-Nord aux réalités des différentes MRC pour augmenter le sentiment d'appartenance et la fierté d'en faire partie. »

### Aménagement du territoire

La MRC procède actuellement à la révision de son schéma d'aménagement. De plus, elle a le mandat d'inventorier son patrimoine immobilier. Considérant le développement de la politique culturelle, il serait opportun d'analyser comment y intégrer les concepts [d'aménagement culturel du territoire](#) présentés dans le guide du MCC : « Territoire hérité, habité, légué — L'aménagement culturel du territoire ».

### [Commission des arts et de la culture de La Haute-Côte-Nord](#)<sup>31</sup>

La Commission des Arts et de la Culture de La Haute-Côte-Nord (Commission) est composée de 7 à 9 personnes incluant un représentant de la MRC et un représentant de la communauté d'Essipit. La conseillère en développement culturel de la MRC participe d'office à toutes les rencontres. La nomination à la présidence est effectuée annuellement lors de la première rencontre suivant le 31 mars.

La Commission a pour principale mission de favoriser la concertation et les échanges entre les divers intervenants en ce qui a trait au développement des arts et de la culture en lien avec l'application de la Politique culturelle de la MRC La Haute-Côte-Nord.

Sous la gouverne du Conseil des maires, la Commission a les mandats suivants :

- D'assurer le suivi des actions émanant de la Politique culturelle par une coordination stratégique de consultation auprès du milieu artistique et culturel;
- De susciter la participation des intervenants du monde des arts et de la culture à la définition des besoins et des priorités en matière de développement artistique et culturel sur le territoire en harmonisation avec les axes et les orientations de la Politique culturelle à travers un plan d'action annuel soumis au Conseil des maires;
- D'assurer une représentativité des arts, des activités socioculturelles, de la culture et du patrimoine de La Haute-Côte-Nord au sein de la Commission ainsi qu'à l'intérieur de manifestations, événements, rencontres, formations, etc.
- De sensibiliser la collectivité ainsi que toutes les sphères d'activités de La Haute-Côte-Nord au développement des arts et de la culture afin de favoriser des partenariats et des collaborations entre les intervenants existants et potentiels à l'intérieur ainsi qu'à l'extérieur du territoire.

Considérant que les règlements généraux de la Commission ont été révisés il y a plus de 15 ans, la révision de la politique culturelle devrait aussi entraîner une validation des objectifs, du mandat et du fonctionnement de la Commission.

---

<sup>31</sup> Extraits des règlements généraux de la Commission (révisés en 2008)

## INVENTAIRE CULTUREL

L'inventaire culturel a été réalisé à partir de la liste des membres de Culture Côte-Nord, des sites web des municipalités, des statistiques de financement de la MRC, du MCC, du CALQ et de la SODEC, de la Société des musées du Québec et de la liste des bâtiments classés monuments historiques par le MCC. Il est possible qu'il manque des acteurs culturels, particulièrement des Essipiennuats.

## Professionnalisation

### La loi

La [loi sur le statut professionnel des artistes](#) a été adoptée en juin 2022. Elle précise « ... un artiste s'entend d'une personne physique qui pratique un art à son propre compte et qui offre ses services ou ses œuvres, moyennant rémunération ou autre contrepartie monétaire, à titre de créateur ou d'interprète, dans un domaine visé [soit le théâtre, le théâtre lyrique, la musique, la danse, le cirque et les variétés, le multimédia, l'expérience numérique, le film, le disque et les autres modes d'enregistrement du son, le doublage et l'enregistrement d'annonces publicitaires [...] les arts visuels, métiers d'art, littérature] ».

### Artistes professionnels

La proportion d'artistes professionnels dans la MRC La Haute-Côte-Nord ne peut être calculée de façon exacte puisqu'aucun registre n'existe à cet effet. Le répertoire des membres de Culture Côte-Nord compte une vingtaine d'artistes, dont 75% se considèrent comme étant professionnels.

### Opportunités de professionnalisation

Le statut professionnel s'acquiert au fil des expériences réalisées dans des contextes professionnels (de création, production, diffusion), par l'obtention de bourses ou subventions décernées par des instances reconnues ou un jury de pairs ou en étant membre d'une association professionnelle. Parmi les critères définissant les contextes professionnels, on note le versement d'une rémunération, la sélection par les pairs ainsi que la diffusion dans un lieu reconnu.

Afin d'obtenir ce statut et de le conserver, un artiste doit donc avoir accès à des lieux reconnus (sélection par jury, respect des ententes/loi) ou être rémunéré pour son travail (contrat ou bourse). L'affiliation à l'association professionnelle de sa discipline facilite aussi la démonstration de son statut puisque ces dernières valident son parcours.

### Lieux reconnus

En **art visuel**, sur la Côte-Nord, seul Panache art actuel est un diffuseur reconnu. Donc, pour être reconnue l'exposition doit se faire sous l'égide de cet organisme. D'autres lieux pourraient être reconnus. Un processus de demande de reconnaissance doit être entrepris auprès du MCC.

En **art de la scène**, le diffuseur membre du ROSEQ de Forestville et le Festival de la chanson de Tadoussac sont reconnus.

## Rémunération

En Haute-Côte-Nord, il y a peu de contrats en bonne et due forme respectant les rémunérations prévues aux ententes collectives ou recommandées par les associations. Certaines municipalités offrent aux artistes les conditions prévues au programme Culture à l'école. Cependant, elles utilisent toujours les barèmes de 1999 et non les nouveaux de 2022 augmentés de 58 % puis indexés de 2 %/an jusqu'en 2025-2026.

## Développement

Le développement des compétences (formation, mentorat, etc.) est essentiel pour l'artiste et le travailleur culturel. [Culture Côte-Nord](#) offre un programme de formation ainsi que de l'aide financière pour les frais liés au perfectionnement.

## Arts de la scène

La région compte de nombreux musiciens et d'événements en lien avec la musique. La majorité de ces événements misent sur des artistes de l'extérieur (Festival de la chanson de Tadoussac, On jazz sous la lune, Festival intime de musique classique).

Le Pavillon des arts de Forestville a été inauguré en septembre 2021 dans l'auditorium de la polyvalente. La programmation et la diffusion des spectacles sont assumées par le [Comité de spectacle de Forestville](#) qui est membre du ROSEQ.

Les musiciens locaux se produisent majoritairement dans les lieux pour lesquels la diffusion n'est pas la mission première (cafés, etc.).

Une compagnie de danse professionnelle s'est installée à Tadoussac et a des ambitions de développer cette discipline dans la région. Du côté théâtral, une compagnie produit annuellement une pièce durant la saison estivale.

## Artistes

Sylvie Mercier	Tadoussac	Danse
The two birdz (Kim Drouin-Radcliffe et Simon Gaboury)	Les Escoumins	Musique
Nicolas Gagnon	Essipit	
Yves Racine	Essipit	
Nicole Malfais	Sacré-Cœur	
Anne-Christine Guy-Baretta	Tadoussac	
Bourcel Café (trio de musiciens)	Tadoussac	
Renaud Pintiaux	Tadoussac	
Éric Cyr	Tadoussac	
Raoul Hovington	Tadoussac	
Douance (Alexandrine Rodrigue)		
Mario Deschênes	Forestville	
Louise Fillion	Les Bergeronnes	Théâtre
Thérèse Fournier	Portneuf-sur-Mer	
Claire Rommelaere	Sacré-Cœur	
Héloïse Desrochers *	Tadoussac	
Myriam Sénéchal	Tadoussac	

\*Héloïse Desrochers est l'unique membre de l'UDA dans cette liste.



## Organismes

Compagnie de danse Bourask	Tadoussac	Danse
Festival de la chanson de Tadoussac	Tadoussac	Musique et chanson
Hôtel Tadoussac (Scène Jean-Gagnon)	Tadoussac	
Comité de spectacles de Forestville	Forestville	
L'Odysée artistique	Les Bergeronnes	
Les gens de mon pays	Les Escoumins	
Théâtre des Béloufilles	Tadoussac	Théâtre
Académie de danse de Forestville	Forestville	Organisme de formation
École de musique de Forestville	Forestville	

## Lieux de diffusion professionnels

Festival de la chanson de Tadoussac

Comité de spectacle de Forestville au Pavillon des arts

## Lieu de diffusion géré par une municipalité

La municipalité de Les Bergeronnes coordonne les activités de diffusion pour des artistes locaux dans le Vieux hangar (à avion) depuis 2022, la reprise des activités est confirmée pour 2023.

## Lieux de diffusion dont ce n'est pas la vocation première

Le quai de l'anse aux Roches	Sacré-Cœur
Microbrasserie	Tadoussac
Auberge de jeunesse	Tadoussac
Certains bistros	Tadoussac
Kiboikoi	Les Escoumins
Église	Les Bergeronnes
Salles communautaires	Municipalités

## Événements où les arts de la scène sont à l'honneur

Festival de la chanson de Tadoussac	Tadoussac	juin
Happening des arts	Tadoussac	juin
Les Courants musicaux de l'Anse de roches	Sacré-Cœur	Juin-septembre
Festival intime de musique classique	Les Bergeronnes	juillet
Fête de la famille	Sacré-Cœur	Juillet
On jazz sous la lune	Les Escoumins	Juillet-septembre
Fin de semaine Entre-Nous	Les Bergeronnes	Mars-avril
Festival de la Baleine Bleue	Les Bergeronnes	août
La traversée du lac Gobeil	Les Bergeronnes	août
Festival marin	Les Escoumins	août
Festivent	Longue-Rive	août
Les Grandes marées dansent	Tadoussac	automne
Sentier de Noël	Portneuf-sur-Mer	décembre

Une partie de la programmation du Festival de la chanson de Tadoussac ainsi que du Festival intime de la musique classique laisse la place aux artistes nord-côtiers. Les billets sont d'ailleurs à prix réduits ou gratuits. Cette gratuité associée à la culture nord-côtière est basée sur quelle réflexion et affecte-t-elle le cachet versé aux artistes ?

## Arts visuels et métiers d'art

Les artistes en arts visuels et les artisans sont aussi bien représentés dans la région.

### Artistes

Serge Jauvin *	Colombier	Photographie
Mario Deschênes	Forestville	Peinture et musique
Rose-Marie Gallant	Forestville	Sable, verre, laine
Linda Isabelle	Forestville	Peinture
Brenda Tremblay	Forestville	Peinture
Michel-Caro Tremblay *	Forestville	Verre
Anne-Marie Ancill	Les Bergeronnes	Peinture
Yves Demers	Les Bergeronnes	Peinture et Photographie
Kim Drouin-Radcliffe	Les Bergeronnes	Musique et peinture
Raoul Gasser	Les Bergeronnes	Sculpture
Marine Hoibian	Les Bergeronnes	Multidisciplinaire
Éric Maillet *	Les Bergeronnes	Sculpture
Jocelyn Praud	Les Bergeronnes	Photographie
Johanne Bouchard	Essipit	Métiers d'art
Marie-Anne Christine Chamberland	Essipit	Métiers d'art et musique
Jacynthe Morneau	Essipit	Métiers d'art
Aline Otis	Essipit	Métiers d'art
Lévis Ross	Essipit	Métiers d'art
Nadine St-Gelais	Essipit	Métiers d'art
Richard Bouchard	Les Escoumins	Sculpture
Diane Gagnon	Les Escoumins	Argile
Steve Baillargeon	Longue-Rive	Peinture
Pierrette Sirois	Longue-Rive	Peinture
Denis St-Pierre	Longue-Rive	Sculpture
Sylvie Chénard	Portneuf-sur-Mer	Multidisciplinaire
Cyr Boudreau	Sacré-Cœur	bois
Suzanne Doré	Sacré-Cœur	Peinture
René Gagnon	Sacré-Cœur	Peinture
Liette Simard	Sacré-Cœur	Peinture
Stéphanie Benoit	Tadoussac	Peinture
Mae Chamberland	Tadoussac	Multidisciplinaire
Martin Fournier *	Tadoussac	Joaillerie
Lise Gagnon	Tadoussac	Peinture
Anne Christine Guy Baretta	Tadoussac	Musique et dessin
Sarto Lemaire	Tadoussac	Sculpture
Gaétan Hovington	Tadoussac	Fourrure
André Nicolas	Tadoussac	bois
Justine Pelchat	Tadoussac	Peinture
René Pintiaux	Tadoussac	Photographie et musique
Chloé Ryan	Tadoussac	Céramique
Alexandrine Rodrigue		Photographie et musique

Lucette Bernachez	Les œuvres de ces personnes font partie de la collection de la MRC, mais elles n'ont pas été retracées sur la HCN	Peinture
Dominique Dupuis		bois
Alice Gauthier		Verre
Michel Lamontagne		bois
Sandrine Lebrun		Peinture
Gladys Martel		Peinture
Carmita Rodrigues		Sculpture
Jacques Ross		Photographie
Danielle Tremblay		Peinture

\*Sur les 45 artistes et artisans recensés, la Haute-Côte-Nord compte seulement 4 membres d'associations professionnelles en arts visuels (RAAV) : Éric Maillet et Serge Jauvin ou métiers d'art (CMAQ) : Martin Fournier et Michel-Caro Tremblay.

## Organismes

Happening des arts de Tadoussac	Tadoussac
Les Éblouis	Sacré-Cœur
Société de gestion PRP	Essipit

## Lieux de diffusion professionnels

L'accès à un lieu de diffusion professionnel ([reconnu](#)) et à une sélection par le biais d'un jury de pairs sont à la base de la reconnaissance du statut professionnel pour un artiste en arts visuels ou un artisan en métiers d'art.

Panache Art actuel est le seul diffuseur reconnu en art visuel sur la Côte-Nord (par le biais de [La Virée de la culture](#)). Le Musée régional de la Côte-Nord a été reconnu jusqu'en 2015.

La Virée de la culture est une structure de diffusion novatrice et souple pour les artistes émergents et professionnels. Elle consiste en un réseau de lieux d'expositions qui se partagent des expositions itinérantes sélectionnées grâce à des appels à projets. Sur la Haute-Côte-Nord, Forestville a eu une entente pour un lieu de diffusion.

L'un des critères d'admissibilité pour un artiste en arts visuels ou un artisan en métiers d'art souhaitant s'inscrire au Fichier des artistes du MCC dans le cadre de la politique d'intégration des arts à l'architecture est d'avoir tenu une exposition dans un [lieu reconnu](#) au cours des 8 dernières années. Un autre des critères est d'avoir le statut professionnel comme défini par la [Loi sur le statut professionnel des artistes](#). C'est-à-dire se déclarer professionnel, pratiquer son art pour son propre compte, voir ses œuvres diffusées dans un contexte professionnel (diffuseur) et être reconnu par ses pairs (sélection par un jury de pairs). Il faut savoir que lorsque le nombre d'artistes dans une région au fichier du MCC est insuffisant (ce qui est le cas actuellement), les artistes des régions limitrophes sont alors invités à participer aux pour l'intégration des arts à l'architecture. Cela défavorise grandement les artistes nord-côtiers au fichier que les autres n'entreprennent pas leur démarche de professionnalisation.

## Œuvres réalisées dans la MRC dans le cadre de la Politique d'intégration des arts à l'architecture entre 1961 et 2021

Comme expliqué précédemment, le nombre d'artistes nord-côtiers\* ayant eu l'opportunité de voir l'une de leurs œuvres mises en valeur par le biais de ce programme est limité. Éric Maillet fait partie de cette liste, mais il n'a pas d'œuvres en Haute-Côte-Nord. Voici le sommaire des données sur les œuvres sises dans la MRC :

1961 à 1983.	Aucune intégration d'œuvre		
1984 à 2013	16 œuvres	7 œuvres par 3 artistes nord-côtiers	9 œuvres par 6 artistes d'autres régions
2014 à 2022	Aucune intégration d'œuvre		

Les données plus détaillées sont présentées à l'annexe 7.

### Autres lieux de diffusion

Le Centre Archéo-Topo accueille dans sa salle d'exposition temporaire de 3 à 4 artistes pendant la saison estivale.

La Fin de semaine Entre-Nous qui se déroule au printemps à Les Bergeronnes donne toute la place aux artistes de la région.

La MRC a développé entre 2007 et 2021 une collection d'œuvres, sélectionnées par un jury, en art visuel et en métier d'art d'artistes et d'artisans vivant sur son territoire en vertu de sa politique d'acquisition des œuvres d'art. Plus d'une vingtaine d'artistes et d'artisans résidents encore dans la région ont ainsi des œuvres exposées dans les locaux de la MRC.

Certaines municipalités offrent aussi des espaces d'exposition (bureau municipal, bibliothèque). Comme pour les artistes en arts de la scène, les artistes en arts visuels sont diffusés par le biais des restaurants, bistros, hôtels de la région.

Certains programmes de financement, comme le programme de partenariat territorial, permettent à des artistes de créer des œuvres extérieures (sculpture d'Éric Maillet à Les Escoumins, par exemple).

Cependant, le programme de soutien à la culture de la MRC accepte seulement les organismes, les artistes en sont exclus.

Certains artistes se sont dotés de leurs propres galeries (comme Rose-Marie Gallant et Michel-Caro Tremblay d'Éco-Art et Linda Isabelle à Forestville et les Éblouis à Sacré-Cœur).

Une boutique à Essipit offre les œuvres des artisans.es de la communauté.

Le petit marché de Tadoussac présente entre autres de l'artisanat ainsi que le marché de Noël de Forestville (2021).

### Événements où les arts visuels et les métiers d'art sont à l'honneur

Le happening des arts de Tadoussac fait une belle place aux artistes et aux artisans locaux lors de son événement annuel et la Fin de semaine Entre-Nous à Les Bergeronnes aussi.

La ville de Forestville développe un [parcours d'arts visuels](#) afin de mettre en valeur les œuvres de ses artistes, artisans et créateurs en émergence.

Le Cercle des fermières des Escoumins a organisé un premier salon des arts et de la culture en 2022.

Le Festival du Fjord à Sacré-Cœur inclut une foire des artisans.

Les artisans locaux participent aussi au petit marché de Tadoussac et au marché des Lutins aux Escoumins.

La Corporation de développement touristique de Les Bergeronnes organise un marché d'automne où le travail des artisans est aussi mis en valeur.

## Arts numériques/médiatiques, multidisciplinaires, cinéma et vidéo, communication et médias

### Artistes et travailleurs culturels

Portneuf-sur-Mer	Sylvie Chénard	Multidisciplinaire
Tadoussac	Sophie Kertik	Multidisciplinaire
Les Bergeronnes	Lucie Lambert	Cinéma et vidéo
Les Bergeronnes	Manuela Voisine	Cinéma et vidéo
Colombier	Jean-Michel Catta	Médias et communications

### Organismes

Essipit	Radio Essipit Haute-Côte-Nord/CHME
Les Escoumins	Télévision communautaire Haute-Côte-Nord TVR7
Forestville	La Télévision communautaire du Littoral
Forestville	Journal La Haute-Côte-Nord

Les deux stations de télévision sont reconnues comme médias communautaires par le MCC.

Les municipalités produisent des bulletins d'information ainsi que certains organismes communautaires.

### Événements où les arts numériques/médiatiques, cinéma ou vidéo sont à l'honneur

Lors de la « Fin de semaine Entre Nous » organisée par l'Odyssee artistique à l'église de Les Bergeronnes en mars 2023, un documentaire de la cinéaste Manuela Voisine a été présenté.

Le Happening des arts à Tadoussac invite en formule de soirée plein-air le festival cinématographique Regard de Chicoutimi.

Le projet de projection architecturale sur la façade de l'Église Sainte-Croix pour le spectacle de « Nikamu mamuitun », organisé par le Festival de la chanson de Tadoussac en collaboration avec Panache Art actuel, en 2020.

Le pavillon des arts de Forestville compte une salle de cinéma.

## Littérature et conte

### Auteurs, trices et conteurs.ses

Tadoussac	Livia Dallaire
Sacré-Cœur	Sara Brisson
Les Escoumins	Christine Gilliet
Les Bergeronnes	Dany Chartrand Pierre Rambaud Pierre-Julien Guay Robert Bouchard
Colombier	Alexandra Tremblay

### Organismes ou regroupement

La Haute-Côte-Nord	L'Ardoise
La Haute-Côte-Nord	Plaisir de Lire
Les Bergeronnes & Tadoussac	Mme Chose raconte

### Diffusion

Il n'y a pas de maison d'édition sur La Haute-Côte-Nord.

Certaines bibliothèques municipales accueillent les auteurs (lancement, mise en lecture, atelier, etc.), mais le degré d'ouverture est variable.

Des soirées de mise en lecture (micro-ouvert) sont organisées par des artistes à Tadoussac (microbrasserie, etc.) et Les Escoumins (Kiboikoi).

Les maisons des familles et le poste de traite Chauvin offrent aussi des activités littéraires.

### Événements où la littérature est à l'honneur

Événements annuels		
Tadoussac	Biblioplage de Mme Chose	Été
Tadoussac	Panneaux poétiques	Été
Tadoussac	Happening des arts	Juin
Les Bergeronnes	Festi-livres Desjardins	Mai
Les Bergeronnes	Salon marché d'automne	Octobre
Événements ponctuels		
Forestville	Atelier d'écriture « Harry Quebert » avec C. Gilliet	2021
Les Bergeronnes	La Nuit de l'écriture	2020
Sacré-Cœur	Sentier des Enfants-poètes de Mme Chose	2017
Les Escoumins, Portneuf-sur-Mer et Sacré-Cœur	Les cafés littéraires et gourmands (L'Ardoise)	2015
Tadoussac	Les 24 heures de la création de l'auberge de jeunesse	2011 à 2013

## Histoire, patrimoine et muséologie

### Organismes

Compte tenu de son histoire millénaire du côté de la culture innue et de son rôle majeur dès le début de l'arrivée des européens, la Haute-Côte-Nord possède une grande richesse tant du point de vue archéologique, historique que patrimonial.

Les organismes muséologiques bénéficiant de financement du MCC sont :

Nom de l'organisme	Type de financement	Municipalité
Centre Archéo Topo (organisme muséal agréé)	Fonctionnement	Les Bergeronnes
Centre d'interprétation des mammifères marins	Fonctionnement	Tadoussac
Chapelle de Tadoussac	Aux projets	Tadoussac

La Société des musées du Québec compte les membres suivants dans la MRC :

Poste de traite Chauvin	Tadoussac
GREMM (Centre d'interprétation des mammifères marins)	Tadoussac
Église du Sacré-Cœur-de-Jésus	Sacré-Cœur
Centre Archéo Topo	Les Bergeronnes
Centre d'interprétation et d'observation Cap-de-Bon-désir	Les Bergeronnes
Centre de découverte du milieu marin	Les Escoumins

La mise en valeur et l'interprétation du patrimoine et de la nature sont aussi soulignées par:

Explos-Nature	Les Bergeronnes
La chapelle Mgr Bélanger	Les Escoumins
Le site de Pointe-à-la-Croix	Les Escoumins
Centre d'interprétation des marais salés	Longue-Rive
Les Ilets-Jérémie	Colombier

### Répertoire du patrimoine culturel (MCC)

Nous retrouvons dans la liste du patrimoine protégé et valorisé :

Nom	Municipalité	Type	Registre du patrimoine culturel
141, rue du Bateau-Passeur	Tadoussac	Immobilier	Oui
Chapelle de Tadoussac	Tadoussac	Immobilier	Oui
Maison Molson-Beattie	Tadoussac	Immobilier	Oui
Cimetière de Tadoussac	Tadoussac	Immobilier	Non
Plaque de la chapelle de Tadoussac	Tadoussac	Plaque	Non
Plaque de Tadoussac	Tadoussac	Plaque	Non
Site du patrimoine du Sacré-Cœur	Sacré-Cœur	Immobilier	Oui
Église de Sacré-Cœur	Sacré-Cœur	Immobilier	Non
Ancien cimetière de Sacré-Cœur	Sacré-Cœur	Immobilier	Non
Garage	Sacré-Cœur	Immobilier	Non
Monument du Sacré-Cœur	Sacré-Cœur	Immobilier	Non
Monument en hommage aux missionnaires de Sacré-Cœur	Sacré-Cœur	Mobilier	Non
Plaque des missionnaires de Sacré-Cœur	Sacré-Cœur	Plaque	Non
Site archéologique des Basques-de-l'Anse-à-la-Cave	Les Bergeronnes	Immobilier	Oui



Sites archéologiques de la Pointe-à-John	Les Bergeronnes	Immobilier	Oui
Église Sainte-Anne	Portneuf-sur-Mer	Immobilier	Oui
Ancienne église anglicane de Forestville	Forestville	Immobilier	Oui
Arboriduc	Forestville	Immobilier	Oui

Le [Programme national de commémoration historique](#) permet la désignation de moments ayant marqué l'histoire du Canada. Ces événements s'étant déroulés en Haute-Côte-Nord y ont été désignés :

Événement historique national Tadoussac	Tadoussac
Lieu historique national du Canada de l'Église-de-la-Mission-de-Sainte-Croix-de-Tadoussac	Tadoussac
Phare Haut-Fond-Prince	Tadoussac

## Églises

L'[inventaire des lieux de culte du](#) tenu par le Conseil du patrimoine religieux du Québec recense sur le territoire de la MRC les lieux suivants :

Chapelle de Tadoussac	Tadoussac
Église Sainte-Croix	Tadoussac
Protestant Chapel	Tadoussac
Église Sacré-Cœur-de-Jésus	Sacré-Cœur
Église Notre-Dame-du-Bon-Désir	Les Bergeronnes
Église Saint-Marcellin	Les Escoumins
Église Sainte-Anne	Portneuf-sur-Mer
Église Saint-Paul	Longue-Rive
Église Saint-Luc	Forestville
Chapelle des îlets Jérémie	Colombier
Église Saint-Marc	Colombier
Église Sainte-Thérèse	Colombier

## Circuits patrimoniaux et événements

Un [circuit patrimonial](#) a été réalisé par la MRC. Il trace brièvement les principaux attraits de chacune des municipalités et de la Première Nation des Innus Essipit sur une carte de la région.

Le site [Balado découverte](#) présente un circuit visant la ville de Forestville. Un autre site donne accès à l'histoire de [Les Bergeronnes](#) par le biais de l'application izi. TRAVEL44

La municipalité de Tadoussac compte aussi un [circuit patrimonial](#).

Une fouille archéologique est planifiée en 2023 à la Ferme Hovington à Tadoussac. La municipalité de Les Bergeronnes a un projet en lien avec la place Rodolphe-Pagé.

## Patrimoine immatériel

Le patrimoine culturel immatériel comprend, selon l'[UNESCO](#), « les traditions ou les expressions vivantes héritées de nos ancêtres et transmises à nos descendants, comme les traditions orales, les arts du spectacle, les pratiques sociales, rituels et événements festifs, les connaissances et pratiques concernant la nature et l'univers ou les connaissances et le savoir-faire nécessaires à l'artisanat traditionnel ».



Considérant la richesse de l'histoire de la région, le patrimoine immatériel est un atout important. La culture innue, certains métiers traditionnels (par exemple la boulangerie) et l'œuvre des différents Cercles des fermières en sont la preuve. Peu de données, cependant, sont disponibles pour en dresser un inventaire.

## BILAN DE LA POLITIQUE CULTURELLE 2014

La politique culturelle 2014 ne fixait aucune vision à atteindre et aucune cible n'était mentionnée en regard des objectifs (nommés orientations). Il est donc difficile d'évaluer les résultats obtenus. La politique prévoyait plusieurs améliorations pour lesquelles nous n'avons pas été en mesure de valider leur réalisation :

- une diversification de l'économie grâce aux arts et à la culture,
- un développement touristique basé sur les attraits patrimoniaux et culturels,
- un réseau culturel couvrant la MRC
- une mise en commun du financement visant l'ensemble des municipalités et de la Première Nation des Innus Essipit.

Les axes de développement prioritaires et les orientations visées se déclinaient ainsi :

Axes	Orientations
Favoriser l'implication citoyenne aux activités culturelles et artistiques	<ul style="list-style-type: none"> <li>- Soutenir les projets plaçant le citoyen au cœur de l'action</li> <li>- Faciliter l'accès aux arts et à la culture</li> <li>- Sensibiliser les citoyens à la culture</li> </ul>
Faire de la culture un pilier de l'identité	<ul style="list-style-type: none"> <li>- Soutenir les projets culturels rassembleurs</li> <li>- Renforcer les projets touchant au développement économique, touristique et/ou social</li> <li>- Favoriser la collaboration entre les communautés et la mise en commun des ressources culturelles et artistiques existantes</li> <li>- Renforcer le dialogue entre les cultures</li> <li>- Valoriser et soutenir le travail des artistes, des artisans et des organismes culturels de la MRC</li> </ul>
Protéger et mettre en valeur le patrimoine	<ul style="list-style-type: none"> <li>- Prioriser les projets permettant aux citoyens de s'approprier leur patrimoine</li> <li>- Rendre accessible le patrimoine de la région</li> <li>- Reconnaître et valoriser le patrimoine local et régional</li> </ul>

## Entente de développement culturel 2020-2023

Les ententes de développement culturel (EDC) constituent une occasion pour le Ministère et les municipalités locales et régionales de mettre en commun leurs connaissances du territoire et d'arrimer leurs actions en culture et en communications. L'objectif est de soutenir le développement et la vitalité culturelle des territoires au profit des citoyennes et des citoyens. Elles constituent un levier de développement et de consolidation d'actions culturelles auxquelles des partenaires de divers horizons sont invités à contribuer. Elles ciblent les axes d'intervention suivants : la citoyenneté culturelle, le dynamisme des relations entre culture,

patrimoine et territoire et l'apport croisé des secteurs culturels, économiques et sociaux ainsi que leurs retombées dans la collectivité.<sup>32</sup>

L'annexe 5 présente les éléments significatifs en lien avec l'élaboration d'une EDC. Le [cadre de référence](#) donne plusieurs exemples d'actions pouvant être soutenues par le biais d'une telle entente, dont des projets réalisés par des artistes.

Il est certain que si l'entente est la seule ou la principale source de financement de la culture pour la MRC, les besoins des artistes et des organismes en lien avec leur démarche artistique et leur mission ne peuvent être comblés en fonction des critères imposés par l'entente.

## SOUTIEN FINANCIER NATIONAL AUX ARTS ET À LA CULTURE

Le Conseil des arts et des lettres du Québec (CALQ) finance les artistes et les organismes culturels professionnels des principales disciplines artistiques. La Société de développement des entreprises culturelles du Québec (SODEC) couvre le cinéma, la télévision, l'industrie de la musique, les festivals ainsi que les métiers d'art. Le ministère de la Culture et des Communications finance principalement les organisations en muséologie et patrimoine ainsi que les municipalités.

L'annexe 6 présente les données de la Côte-Nord et celles de la MRC lorsque disponible.

Pour La Haute-Côte-Nord, 7 artistes, une dizaine d'organisations, la MRC et une municipalité ont obtenu du financement entre avril 2018 et mars 2022.

- 6 artistes ont été financés par le CALQ entre 2018 et 2022 (4 par le PPT) dont un pour deux projets distincts et un seul par la SODEC.
- 2 organismes ont été financés par le PPT
- Les 2 écoles de Forestville sont soutenues au fonctionnement
- 1 organisme muséal est soutenu au fonctionnement
- 2 organismes muséaux ont été financés pour des projets et des immobilisations
- 2 médias (télévision) sont financés au fonctionnement et pour 3 projets
- 2 organismes ont été soutenus par la SODEC (scénarisation de film et initiative innovante)
- 2 organismes et une municipalité ont reçu de l'aide au projet du MCC
- La MRC obtient aussi un financement du MCC (entente de développement culturel)

Selon nos compilations (membres de CCN et autres sources), il y a une soixantaine d'artistes et près de 20 organismes culturels dans la MRC. Il est donc clair que plusieurs n'ont pas bénéficié d'aide financière au niveau provincial. Les raisons peuvent être : les démarches pour accéder aux programmes nationaux ne sont pas entreprises ou les demandes sont refusées. Les données sur le taux d'acceptation sont disponibles au CALQ pour la Côte-Nord, mais pas par MRC.

---

<sup>32</sup> [Entente de développement culturel - Politique et ententes - Ministère de la Culture et des Communications \(gouv.qc.ca\)](#) consulté le 2023-05-27

## RÉFÉRENCES

Agenda 21 de la culture 21, Cités et Gouvernements Locaux Unis, janvier 2008

Centre de services scolaire de l'Estuaire : Site internet pour le portrait des écoles et projet éducatif par école

Conseil de la Première Nation des Innus Essipit

- Rapport annuel 2021-2022
- Rapport financier 2021-2022
- Site internet

Conseil des arts et des lettres du Québec

- Données financières 2017-2022 demandées dans le cadre de la Loi à l'accès à l'information
- Rapports annuels de 2017-2018 à 2021-2022

Institut de la statistique du Québec

- Bulletin d'analyse — Évolution du marché du travail dans les MRC, bilan de l'année 2019
- Bulletin d'analyse — Indice de vitalité économique des territoires, édition 2023
- Bulletin sociodémographique, volume 26, numéro 4, juillet 2022
- Fiches démographiques, Les régions administratives du Québec en 2022
- Le Québec chiffre en main 2022, avis de révision 16/05/2022
- Optique culture, numéro 86, février 2023, Les dépenses en culture des municipalités en 2020
- Panorama des régions du Québec, édition 2022

Ministère des Affaires municipales et de l'habitation

- Stratégie gouvernementale pour assurer l'occupation et la vitalité des territoires 2018-2022, prolongée jusqu'en 2024
- Rapports financiers des municipalités et de la MRC de 2016 à 2022

Ministère de la Culture et des Communications

- Données financières 2017-2022 demandées dans le cadre de la Loi à l'accès à l'information
- Guide d'élaboration d'une politique culturelle municipale, août 2021
- Liste des lieux de diffusion, organismes et événements en art actuel, en arts visuels et en métiers d'art, Politique d'intégration des arts, 2022
- Liste des œuvres réalisées dans le cadre de la Politique d'intégration des arts 1961-2021, Côte-Nord
- Programme La culture à l'école
- Programme Mécénat Placements Culture, liste des montants accordés de 2015 à 2021
- Rapport annuel 2021-2022

Ministère de l'Éducation et de l'Enseignement supérieur

- État d'équilibre du marché du travail, édition 2022
- L'intégration de la dimension culturelle à l'école, document de référence à l'intention du personnel enseignant, 2003

Autres ministères

- Ministère de l'Économie, de l'Innovation et de l'Énergie : Portrait économique des régions du Québec, édition 2022
- Ministère des Ressources naturelles et forestières : Portrait statistique 2021 des ressources et industries forestières du Québec

#### MRC La Haute-Côte-Nord

- Cadre de vitalisation et guide du promoteur, 2021-11-24
- Mémoire sur le renouvellement de la politique culturelle du Québec, août 2016
- Politique culturelle de 2014
- Politique, Fonds québécois d'initiatives sociales, 2022-09-13
- Politique de soutien aux projets structurants, 2020-10-20
- Programme de soutien culturel, révisé 2021-04-17
- Rapport de suivi des projets EDC 2021-2023 et recensement des actions 2022
- Règlements généraux révisés du CAC, 2008
- Site internet

#### Municipalités de la Haute-Côte-Nord

- Site internet : historique, services offerts, événements, etc.

#### Société de développement des entreprises culturelles

- Données financières 2017-2022 demandées dans le cadre de la Loi à l'accès à l'information
- Rapports annuels de 2017-2018 à 2021-2022

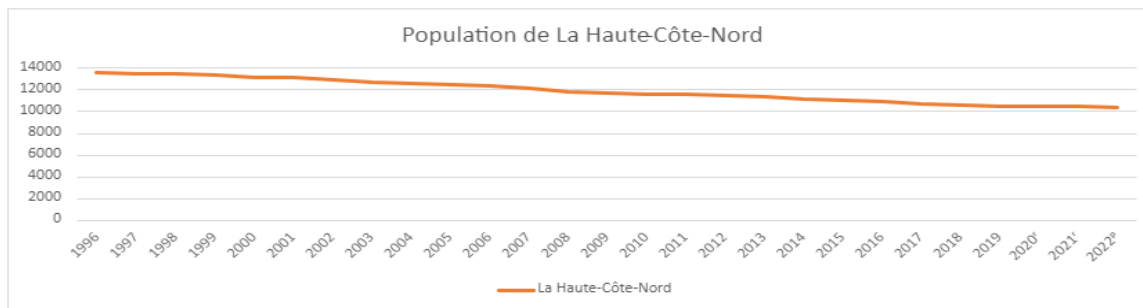
#### Unité régionale Loisir & Sport Côte-Nord

- Portrait du loisir culturel sur le territoire de la Côte-Nord, janvier 2020
- Rapport annuel 2021-2022

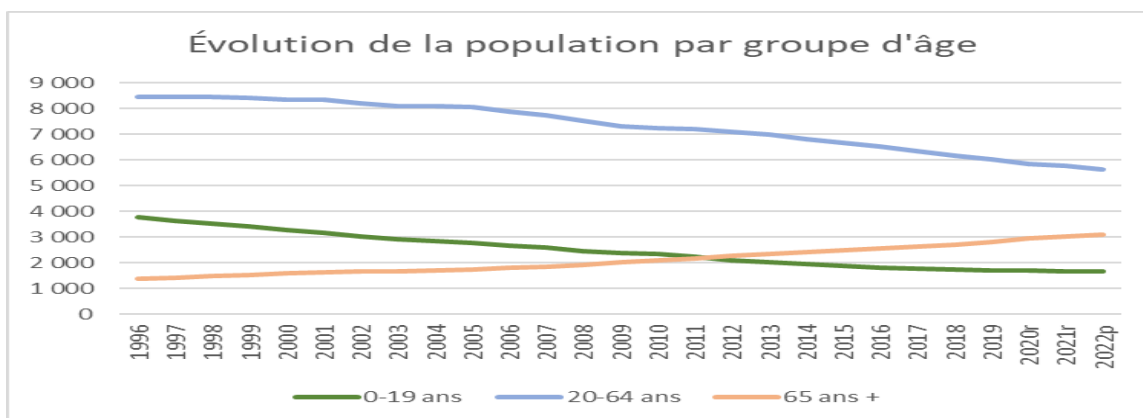
## ANNEXES

### 1- Évolution démographique

La population de la MRC est en diminution constante depuis plus de 25 ans. Cette baisse s'explique par un solde migratoire négatif depuis plus de 10 ans qui se combinent à l'accroissement naturel négatif (le nombre de décès dépasse le nombre de naissances)<sup>33</sup>.



La part des 65 ans et plus sur la Côte-Nord est près de la moyenne nationale, mais c'est la région où la disparité entre les MRC est la plus forte au Québec : Caniapiscau a une population beaucoup plus jeune et la Haute-Côte-Nord est la MRC de la région ayant la proportion de population âgée la plus forte. L'âge médian de la population de la MRC est passé de 36 ans à 55 ans entre 1996 et 2022.



Les perspectives démographiques (variation prévue entre 2021 et 2041) vont dans le même sens avec une réduction de la rapidité de vieillissement de la population.

Tranche d'âge	Variation réelle 1996-2022	Variation prévue de 2021-2041
0 à 19 ans	Baisse de 56 %	Baisse de 26 %
18 à 64 ans	Baisse de 34 %	Baisse de 29 %
65 ans et plus	Hausse de 123 %	Hausse de 22 %

Outre, les pertes migratoires chez les jeunes adultes et la faible fécondité, l'attrait exercé par les MRC auprès des personnes qui atteignent l'âge de la retraite est un facteur pouvant expliquer le vieillissement de la population.<sup>34</sup>

<sup>33</sup> Site internet de la MRC La Haute-Côte-Nord

<sup>34</sup> Page 164, Panorama des régions 2022, tableau p. 171

## 2- Portrait socioéconomique

La Haute-Côte-Nord a l'indice de vitalité économique (IVE) le plus faible de la région, qui est l'une des plus dévitalisées au Québec (après la Gaspésie-Îles-de-la-Madeleine). Cet indice combine le taux d'accroissement annuel moyen (TAAM) de la population sur 5 ans, le taux de travailleurs de 25 à 64 ans ainsi que le revenu total médian des 18 ans et plus.

Les tableaux suivants présentent les données des MRC nord-côtières et des municipalités de La Haute-Côte-Nord.<sup>35</sup>

MRC	2018					2020		
	Rang	TAAM	Taux trav.	Revenu médian	IVE	IVE	Variation 2018-2020	Quintile
Caniapiscou	19	-25,3 %	86,3 %	67 621 \$	7,1	11,6	64 %	Q1
Sept-Rivières	44	-6,2 %	77,4 %	41 081 \$	1,4	1,4	1 %	Q3
Manicouagan	66	-10,5 %	71,7 %	38 269 \$	-3,2	-3,3	-4 %	Q4
Minganie	72	-8,9 %	67,3 %	38 914 \$	-4,2	-3,1	26 %	Q4
Le Golfe-du-Saint-Laurent	98	-11,8 %	61,8 %	33 348 \$	-11,9	-12,2	-2 %	Q5
La Haute-Côte-Nord	100	-13,8 %	67,1 %	30 829 \$	-12,9	-12,4	4 %	Q5

Rang à l'échelle MRC	Nom de la localité et statut juridique	Indice de vitalité économique	Composantes de l'indice			Rang à l'échelle régionale	Rang à l'échelle québécoise	Quintile <sup>2</sup>	Population totale au 1 <sup>er</sup> juillet 2020
			Revenu total médian des particuliers de 18 ans et plus	Taux de travailleurs de 25 à 64 ans	TAAM de la population sur 5 ans (2015-2020)				
			\$	%	pour 1 000			n	
<b>09 - Côte-Nord</b>									
<b>95 - La Haute-Côte-Nord</b>									
1	Essipit, R	-0,212	40 676	71,5	-3,4	12	586	3	288
2	Sacré-Coeur, M	-1,305	38 324	72,0	-4,9	14	669	3	1 774
3	Les Escoumins, M	-3,384	37 255	70,7	-8,7	18	792	4	1 845
4	Les Bergeronnes, M	-3,736	36 789	70,4	-7,9	19	815	4	642
5	Tadoussac, VL	-4,131	36 499	65,7	-1,3	21	832	4	790
6	Forestville, V	-9,637	35 542	63,0	-15,1	31	1026	5	2 911
7	Colombier, M	-13,509	28 810	57,7	-5,6	40	1110	5	671
8	Longue-Rive, M	-17,275	26 824	59,9	-15,4	43	1144	5	960
9	Portneuf-sur-Mer, M	-18,454	29 502	57,0	-21,0	44	1147	5	605

Malgré des indices de vitalité économique négatifs pour chacune des municipalités, le secteur ouest se démarque par ses meilleurs résultats. Comme indiqué ci-bas, les principales industries (forestière et de la pêche ainsi que touristique) se concentrent aussi dans le secteur ouest de la MRC. Cependant, ces types d'industrie encourent du chômage saisonnier, tout comme l'industrie touristique qui est en croissance et a bien traversé la pandémie.

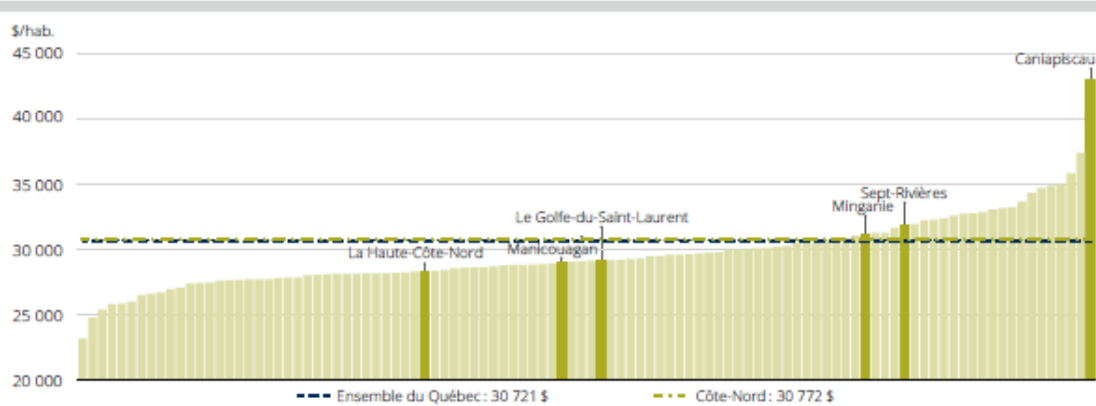
Le revenu disponible a augmenté en 2018 (2%) sur la Côte-Nord. En 2019, toutes les MRC ont aussi enregistré une croissance (4,7% versus 3,9% pour le Québec). Elle a été particulièrement marquée dans celle de La Haute-Côte-Nord (7,5%) et s'explique par la rémunération des salariés ainsi que les transferts gouvernementaux. Cependant,

<sup>35</sup> [Indice de vitalité économique des territoires. Édition 2023 \(quebec.ca\)](#) consulté le 2023-04-19



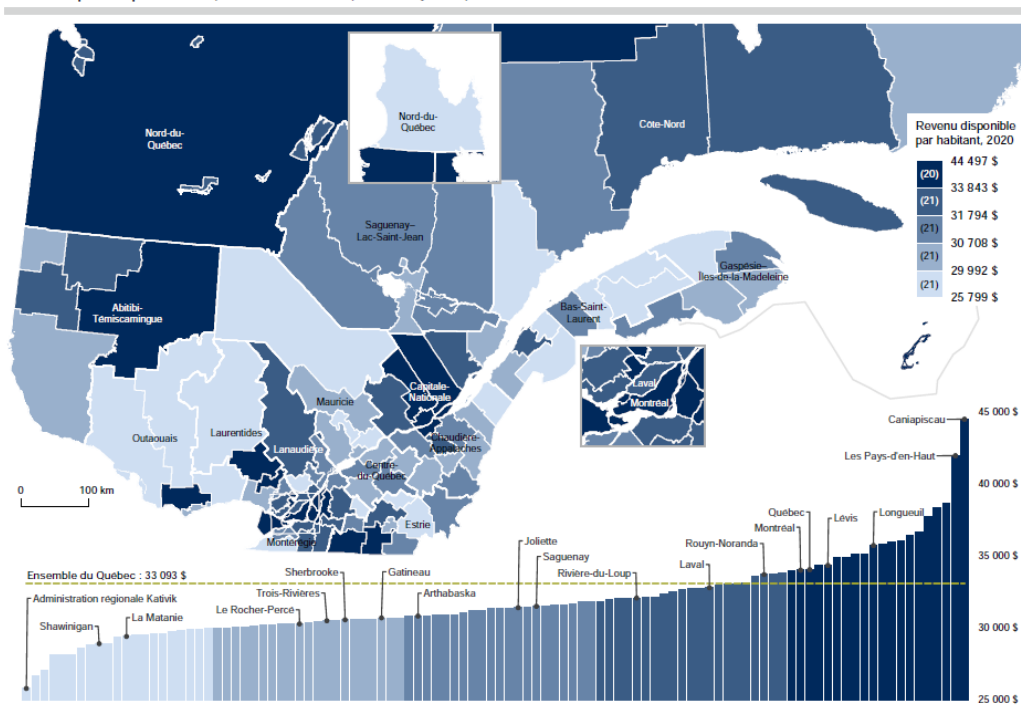
en 2020, la Côte-Nord a connu une plus faible progression que le reste du Québec (6,9% versus 8,9 %). Les transferts des administrations publiques ont aussi augmenté moins fortement.<sup>36</sup> La MRC La Haute-Côte-Nord présente le revenu disponible le plus faible par habitant dans la région en 2019<sup>37</sup> et en 2020 (29 775 \$)<sup>38</sup>.

Revenu disponible par habitant, MRC de la Côte-Nord et ensemble des MRC du Québec, 2019<sup>a</sup>



Sources : Institut de la statistique du Québec; Affaires autochtones et du Nord Canada; ministère des Affaires municipales et de l'habitation; ministère de l'Enseignement supérieur; Office de la sécurité du revenu des chasseurs et piégeurs crs; Retraite Québec; Revenu Québec; Société de l'assurance automobile du Québec; Société d'habitation du Québec; Statistique Canada.

Revenu disponible par habitant, en dollars courants, MRC du Québec, 2020



Note : Selon les nouvelles limites territoriales des régions administratives entrées officiellement en vigueur le 28 juillet 2021 à la suite de la publication du décret 961-2021. À cette date, les MRC de La Haute-Yamaska et de Brome-Missisquoi ont changé de région administrative, passant de la Montérégie à l'Estrie.

Sources : Institut de la statistique du Québec; ministère des Affaires municipales et de l'habitation; ministère de l'Enseignement supérieur; Office de la sécurité du revenu des chasseurs et piégeurs crs; Retraite Québec; Revenu Québec; Services aux Autochtones Canada; Société de l'assurance automobile du Québec; Société d'habitation du Québec et Statistique Canada (données sur le revenu disponible).

Ministère de l'Énergie et des Ressources naturelles, Système sur les découpages administratifs (SDA), septembre 2021 (données sur les limites administratives).

<sup>36</sup> Panorama des régions du Québec, édition 2022, pages 83 et 178

<sup>37</sup> [Bulletin statistique régional, édition 2021 - Côte-Nord \(quebec.ca\)](#) consulté le 2023-05-27

<sup>38</sup> Panorama... pages 181 et 182

Le taux de travailleurs de 25 à 64 ans dans la MRC a connu la plus forte augmentation de la région entre 2015 et 2020 malgré sa baisse entre 2019 et 2020 (sûrement liée à la pandémie).<sup>39</sup>

Taux de travailleurs de 25 à 64 ans, selon le sexe, MRC classées par régions administratives<sup>2</sup>, 2015 à 2020

Code MRC par régions administratives	2015	2016	2017	2018	2019	2020	Écart	
							2020-2019	2020-2015
							%	
							points de %	
09 Côte-Nord	70,9	70,4	71,6	73,1	74,1	71,5	-2,6	0,6
95 La Haute Côte-Nord	63,8	64,5	65,6	67,2	68,6	66,3	-2,3	2,5
Hommes	65,8	66,6	67,6	68,6	70,0	67,7	-2,3	1,9
Femmes	61,7	62,2	63,6	65,8	67,2	64,9	-2,3	3,2
96 Manicouagan	69,6	69,3	70,4	71,8	72,9	70,5	-2,4	0,9
Hommes	69,6	69,5	70,9	72,1	73,6	71,5	-2,1	1,9
Femmes	69,6	69,0	69,8	71,4	72,2	69,5	-2,7	-0,1
971 Sept-Rivières	74,7	74,0	75,5	77,4	78,2	75,2	-3,0	0,5
Hommes	77,2	76,2	77,6	79,8	80,4	77,7	-2,7	0,5
Femmes	72,1	71,7	73,3	74,9	75,9	72,7	-3,2	0,6
972 Caniapiscau	85,2	83,1	86,3	86,6	85,4	83,6	-1,8	-1,6
Hommes	91,8	88,4	90,8	90,0	88,9	89,9	1,0	-1,9
Femmes	77,6	76,9	81,0	82,5	81,3	76,4	-4,9	-1,2
981 Minganie	67,7	66,2	65,9	67,2	68,6	67,6	-1,0	-0,1
Hommes	67,2	65,0	64,5	66,7	68,4	67,9	-0,5	0,7
Femmes	68,3	67,5	67,4	67,7	68,8	67,2	-1,6	-1,1
982 Le Golfe-du-Saint-Laurent	60,5	60,2	61,7	62,1	63,0	58,5	-4,5	-2,0
Hommes	58,8	57,8	60,2	59,1	61,1	55,1	-6,0	-3,7
Femmes	62,2	62,6	63,2	64,9	64,9	61,8	-3,1	-0,4

En matière d'éducation, les données sur le niveau de scolarité ne sont disponibles que par région administrative. Le tableau suivant présente les données de 2021 pour la Côte-Nord et l'ensemble du Québec sur la répartition de la population de 25 à 64 ans selon le plus haut niveau de scolarité<sup>40</sup> atteint. Ainsi, la Côte-Nord possède le plus fort taux d'absence de diplomation et d'études collégiales ainsi que le plus faible taux d'études universitaires. Cela fait sens avec les types d'industries présentes sur notre territoire. De plus, les régions ayant une population plus âgée présentent des profils moins scolarisés.<sup>41</sup>

	Ensemble du Québec 2021	Côte-Nord 2021	Rang C-N 2021	MRC La Haute-Côte-Nord 2016 <sup>42</sup>
Aucun diplôme	10 %	14 %	1/16	21 %
Études secondaires	16 %	15 %	9/16	20 %
École de métier	17 %	28 %	4/16	32 %
Études collégiales	21 %	26 %	1/16	15 %
Études universitaires	36 %	17 %	16/16	11 %

Sur le plan individuel, le fait de détenir un diplôme d'études secondaires indique généralement un niveau global de bien-être supérieur. En effet, cet indicateur est corrélé à d'autres dimensions du bien-être, dont les compétences, le revenu, le travail, la santé et l'engagement civique.<sup>43</sup>

<sup>39</sup> Panorama, page 201

<sup>40</sup> Page 48, Panorama des régions 2022

<sup>41</sup> Page 47, ibid

<sup>42</sup> Voir rapport RAP, annexe 5

<sup>43</sup> [Écart de diplomation selon le milieu socio-économique \(quebec.ca\)](https://www.quebec.ca), consulté le 2023-05-27

### 3- Occupation et vitalité des territoires

Voici un extrait portant sur la Côte-Nord de la « [Stratégie gouvernementale pour assurer l'occupation et la vitalité des territoires 2018-2022](#) » qui a été prolongée jusqu'en 2024.

#### PRIORITÉ 1

##### Reconnaître la Côte-Nord et ses spécificités comme une région atypique

Plusieurs municipalités de la Côte-Nord sont isolées en raison des barrières physiques naturelles et de l'absence de réseau routier. Des services de transport aérien, maritime et ferroviaire sont maintenus pour le transport des marchandises et des personnes afin de pallier l'insularité et l'absence de route. La région compte en outre 1 825 km de littoral, dont plus de 28 % (505 km) de zones d'érosion littorale sensibles et 38 % (695 km) moyennement sensibles.

Étant donné que sa population, ses revenus et ses ressources naturelles sont répartis de façon inégale sur son vaste territoire, la région vit des réalités différentes d'un territoire de MRC à l'autre. Il y aurait lieu que les politiques et mesures gouvernementales tiennent davantage compte de ces réalités particulières et qu'elles soient mises en œuvre à l'échelle des municipalités régionales de comté plutôt qu'à l'échelle régionale afin de respecter leur autonomie.

La région souhaite que les spécificités de la Côte-Nord soient systématiquement prises en compte lors de l'élaboration de lois, règlements, programmes et mesures pour que le soutien financier et l'aide offerte soient mieux adaptés aux multiples réalités du territoire. La création de nouvelles mesures d'aide spécifique à la région est envisagée, par exemple la mise sur pied d'un crédit d'impôt pour aider les étudiants à l'extérieur de la région à revenir s'y installer après leurs études. La région vise aussi à faire connaître et à promouvoir les spécificités de la Côte-Nord ainsi qu'à obtenir la reconnaissance du statut d'isolement et d'insularité des territoires concernés aux fins d'analyse et de décision gouvernementale pouvant se traduire par une clause Côte-Nord. Il importe à la région de s'assurer de sa représentativité dans les lieux de concertation et de décision affectant son territoire et de faire connaître et promouvoir ses spécificités au sein de la région et au reste du Québec.

#### PRIORITÉ 2

##### Désenclaver la Côte-Nord et ses communautés en agissant sur les fronts du transport et des télécommunications

Les dessertes aériennes, maritimes et ferroviaires entraînent des coûts élevés du transport des personnes et des marchandises, diminuant la compétitivité des entreprises et augmentant les charges pour les particuliers, les institutions, les commerces et les industries. Elles sont souvent interrompues par les conditions météorologiques, plongeant la région ou des parties de la région dans l'isolement, ce qui affecte l'approvisionnement en nourriture, l'accès aux services de santé et l'économie.

Selon les élus de la région, les programmes limitent le développement du transport collectif et ne répondent pas pleinement aux besoins des territoires des MRC. La majorité de ceux-ci ne peut donc pas en bénéficier. Les services de transport interrégional sont réduits d'année en année en raison des frais de fonctionnement élevés. Les nombreux chemins multiusages répartis dans les territoires non organisés nécessitent un entretien pour assurer l'accès aux ressources ainsi que le développement des collectivités. Le réseau de téléphonie cellulaire est lacunaire sur l'étendue du territoire et l'Internet haute vitesse est déployé de façon inégale, les communautés les plus éloignées étant les moins bien desservies.

La région veut obtenir un échéancier afin de compléter et d'améliorer la route 138. Elle souhaite également que des mesures spécifiques soient mises en place pour réduire les frais des entreprises et dédommager les citoyens en lien avec les problématiques de desserte et de ruptures de services. Il importe également à la région que le développement du transport adapté et collectif, le déploiement et le développement des infrastructures numériques et de téléphonie ainsi que le rapprochement entre les MRC et les municipalités locales par les technologies de l'information et de la communication soient favorisés. Elle veut également l'amélioration et le maintien des infrastructures existantes. On souhaite ainsi que soit achevée la route 138 et que les travaux pour l'amélioration de la route 389 soient réalisés.

### **PRIORITÉ 3**

#### **Soutenir le développement et la diversification de l'économie de la Côte-Nord**

La faible diversité industrielle rend la région vulnérable aux effets cycliques des fluctuations des marchés mondiaux. Son développement économique est fortement conditionné par la demande des diverses ressources naturelles. La Côte-Nord demeure aussi l'une des régions où la proportion de la population vivant dans une localité ayant un faible indice de vitalité économique est la plus importante. Certains outils de développement économique sont absents, notamment la desserte en gaz naturel.

Les municipalités subissent également les contrecoups des grands projets. Un accompagnement des municipalités est nécessaire autant pour planifier et réaliser les projets d'envergure que lors du déclin et de la fin des activités de ces projets.

La région souhaite maximiser les retombées de l'exploitation des ressources naturelles et consolider les activités de première transformation tout en favorisant le développement de la deuxième et troisième transformation. Elle vise la diversification de son économie en favorisant la recherche, l'innovation et l'acquisition de connaissances, et leur transfert vers les entreprises. Le soutien au secteur de l'industrie touristique est également préconisé. Elle souhaite que le processus de cheminement soit accéléré, en favorisant entre autres la prise de décision régionale concernant le financement des projets économiques.

### **PRIORITÉ 4**

#### **Développer l'entrepreneuriat sous toutes ses formes et renforcer la capacité d'agir des entrepreneurs**

La région se caractérise par la présence de la grande entreprise et d'une faible culture entrepreneuriale. Des outils doivent être donnés aux municipalités afin qu'elles puissent développer leur économie et soutenir l'entrepreneuriat sur le territoire. L'augmentation de l'initiative entrepreneuriale est un enjeu majeur pour dynamiser et diversifier l'économie. Il est donc nécessaire de susciter l'intérêt des entrepreneurs et de la relève. Les mesures d'aide et de soutien doivent être adaptées aux réalités des territoires. La formation, la mise en commun de services d'aide et de soutien au volet administratif, les activités de réseautage et de mentorat ainsi que la valorisation de l'entrepreneuriat sont des outils que la région entend favoriser.

### **PRIORITÉ 5**

#### **Rendre la Côte-Nord attractive pour ses emplois, son mode de vie, sa culture et son environnement**

En raison du déclin démographique et des besoins en main-d'œuvre qualifiée, la Côte-Nord doit attirer les personnes et les maintenir dans la région. La Côte-Nord et ses territoires ont de forts attraits à mettre en valeur afin d'attirer de nouveaux arrivants. Il importe que des moyens concrets soient mis en place pour retenir la population et qu'ils soient adaptés aux besoins et aux réalités de chacun des territoires. Les différentes initiatives des partenaires doivent être harmonisées, que ce soit sur le plan économique pour attirer les entreprises et la main-d'œuvre ou sur le plan touristique, afin de faire rayonner la région et ses territoires et de renforcer l'identité régionale.

Il est donc nécessaire de promouvoir le mode de vie des Nord-Côtières et Nord-Côtiers de même que les emplois disponibles. Les initiatives pour favoriser l'attraction de la main-d'œuvre et l'accès à des services d'accueil doivent être soutenues et un suivi constant des besoins des entreprises doit être assuré. La culture sous toutes ses formes doit également être mise en valeur et soutenue.

### **PRIORITÉ 6**

#### **Renforcer la capacité d'agir des Nord-Côtières et Nord-Côtiers ainsi que de leurs communautés**

Les municipalités de la Côte-Nord sont confrontées à une dévitalisation et à un déclin de leur population. Il importe d'améliorer et de maintenir les conditions de vie individuelles et collectives en agissant sur l'emploi et les conditions de travail, l'habitation et l'accès à des services essentiels de proximité, dont les services de santé. Des services essentiels de proximité doivent être assurés, maintenus et développés. Les communautés doivent être revitalisées. Il faut en outre soutenir le vieillissement actif et les initiatives visant le développement des enfants.

L'accessibilité des emplois pour la main-d'œuvre régionale et les initiatives en ce sens doivent se poursuivre. Il faut reconnaître les acquis et la compétence de la main-d'œuvre, favoriser le partage de la main-d'œuvre saisonnière entre les diverses entreprises et reconnaître la saisonnalité des emplois. Il importe à la région de rapprocher les lieux de prise de décisions afin d'assurer une meilleure adéquation des services dans les communautés et d'adapter la gouvernance aux territoires.

#### PRIORITÉ 7

##### Favoriser l'accès à l'éducation, à la formation et au savoir

Plusieurs facteurs font que la population nord-côtière est privée de services de formation. La population doit se déplacer sur le territoire de la région ou à l'extérieur pour obtenir de tels services. Bien qu'il y ait certaines offres de formation universitaire, il n'y a pas d'établissement de ce niveau dans la région. Par ailleurs, la formation secondaire générale et professionnelle n'est pas accessible dans certaines parties du territoire. Deux cégeps sont cependant présents, dans autant de municipalités, mais doivent redoubler d'efforts pour attirer la clientèle et développer leur offre de formation.

Les commissions scolaires ont un défi administratif constant pour maintenir de petites écoles dans les municipalités souvent dévitalisées. Finalement, les nombres minimaux d'élèves exigés pour tenir des cohortes d'enseignement sont souvent trop élevés pour que les services soient donnés.

Il importe donc de soutenir la création de petites cohortes de formation et le développement de programmes de formation sur mesure. Des initiatives financières, telles qu'un crédit d'impôt, doivent être mises en place pour appuyer les familles et les jeunes qui doivent accéder à des formations à l'extérieur de leur localité et de leur région. La formation universitaire et les infrastructures de recherche doivent aussi être consolidées. L'attraction de la clientèle collégiale doit être favorisée et le maintien des niveaux scolaires primaires et secondaires doit se faire sans exception puisque la vitalité des petites municipalités en dépend. Les instances en éducation doivent également habiter la région qu'elles desservent.

#### PRIORITÉ 8

##### Agir en synergie

En raison de l'immensité du territoire, des diverses réalités territoriales, de la faible densité de population et de la disparité entre les territoires de MRC à différents égards, il est nécessaire que toutes les parties unissent leurs forces pour assurer l'occupation et la vitalité de l'ensemble des territoires de la région.

Ces forces sont réparties entre les municipalités locales, les MRC, les communautés autochtones, les ministères et organismes, les organisations parapubliques, les entreprises privées et la société civile. Tous doivent travailler de façon concertée pour arrimer les actions de chacun et éviter la décroissance économique.

Les activités de réseautage et de concertation devront ainsi être encouragées. Les planifications locales, régionales et gouvernementales devront s'harmoniser. Le rôle de la conférence administrative régionale doit être renforcé. L'implantation ainsi que le maintien des centres décisionnels et des services gouvernementaux doivent être soutenus. Il faut finalement intensifier les relations et les alliances entre les peuples autochtones et non autochtones.

Le ministère de la Culture et des Communications a élaboré un plan d'action en lien avec la stratégie gouvernementale. Pour 2020-2022, le MCC n'avait prévu aucune action pour les priorités 1, 2 et 4. Voici les actions prévues pour les autres priorités :

- 3) Développement et diversification de l'économie : contribuer au développement de poste d'agent culturel dans les communautés autochtones et accompagner Anticosti dans ses démarches à l'UNESCO
- 5) Attractivité : réaliser des rencontres de consultation visant à créer une table des partenaires en patrimoine des communautés innues et participer aux rencontres du comité interministériel « attractivité »
- 6) Capacité d'agir : les ententes de développement culturel (EDC) devront prévoir
  - a. prévoir une action culturelle pour les 0-5 ans et
  - b. inciter les 2 MRC n'ayant pas d'EDC à en signer une
- 7) Accès au savoir : appuyer la démarche régionale entre TCN et CCN pour améliorer la concertation et la formation du réseau muséal
- 8) Synergie : contribuer financièrement à trois actions communes autochtones allochtones



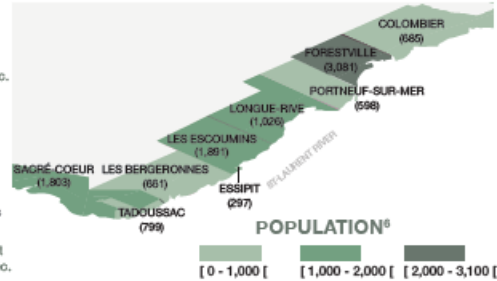
## 4- Portrait des jeunes de la MRC La Haute-Côte-Nord

# PORTRAIT

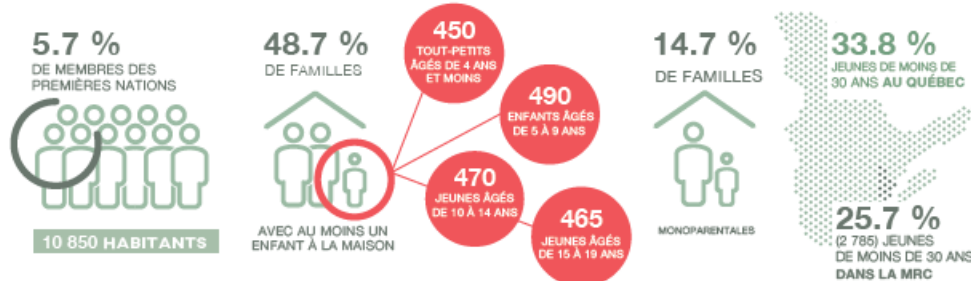
### MRC DE LA HAUTE-CÔTE-NORD

#### FAITS SAILLANTS

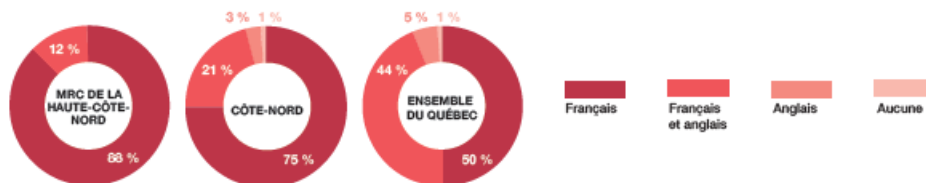
- La moitié des familles ont des enfants à la maison, et un tiers sont des familles monoparentales. Les jeunes de moins de 30 ans sont moins nombreux dans la Municipalité régionale de comté (MRC) qu'au Québec.
- Les communautés des Premières Nations représentent le vingtième de la population de la MRC, et seulement une personne sur dix peut converser en anglais.
- Les enfants de la région sont plus souvent dits vulnérables pour le domaine du développement cognitif et langagier.
- La lecture faite aux enfants est moins fréquente pour la région de la Côte-Nord, et on y observe un nombre important de signalements à la Direction de la protection de la jeunesse (DPJ).
- Le taux d'obtention du diplôme d'études secondaires est plutôt élevé et le nombre de décrocheurs est très faible par rapport au reste du Québec.
- L'accès à la formation professionnelle et à l'éducation générale des adultes est plus fréquent qu'au Québec, tandis que l'accès au collège est plus faible, car les jeunes doivent généralement parcourir de longues distances pour accéder aux établissements d'enseignement supérieur.
- L'emploi étudiant est beaucoup plus fréquent dans la région qu'au Québec, et les filles travaillent davantage.
- Les habitudes de vie des jeunes de la région sont généralement moins bonnes : plus de surpoids, de consommation d'alcool et de drogues. Comparativement aux filles, les garçons mangent davantage de malbouffe et sont plus souvent sédentaires.
- La vitalité économique de la MRC semble lente : plusieurs municipalités dévitalisées, déclin de la population, revenu moyen plutôt faible et forte proportion d'adultes sans diplôme d'études secondaires.



#### ZOOM SUR LA POPULATION DE LA MRC<sup>6</sup>



#### CONNAISSANCE DES LANGUES OFFICIELLES<sup>6</sup>





<b>DÉVELOPPEMENT DES ENFANTS À LA MATERNELLE</b>	<b>CÔTE-NORD</b>	<b>ENSEMBLE DU QUÉBEC</b>
<b>Santé physique et bien-être</b> : proportion des enfants de maternelle qui sont dits vulnérables quant à la motricité, à la propreté, à l'habillement, à l'état d'éveil, à l'alimentation, etc. <sup>1</sup> .	10,0 %	10,6 %
<b>Compétences sociales</b> : proportion des enfants de maternelle qui sont dits vulnérables quant à la collaboration avec les autres, au respect des règles et des pairs, à l'autonomie, etc. <sup>1</sup> .	10,8 %	10,2 %
<b>Maturité affective</b> : proportion des enfants de maternelle qui sont dits vulnérables quant à l'entraide, à la gestion et à l'expression des émotions, etc. <sup>1</sup> .	11,8 %	11,5 %
<b>Développement cognitif et langagier</b> : proportion des enfants de maternelle qui sont dits vulnérables quant aux habiletés en lecture, en écriture, en mathématiques, etc. <sup>1</sup> .	15,6 % (+)	11,1 %
<b>Habiletés de communication et connaissances générales</b> : proportion des enfants de maternelle qui sont dits vulnérables quant aux capacités à comprendre et à être compris <sup>1</sup> .	10,2 %	11,1 %
<b>Vulnérabilité dans au moins l'un des cinq domaines</b> : proportion des enfants de maternelle qui sont dits vulnérables dans au moins un des cinq domaines du développement de l'enfant <sup>1</sup> .	26,6 %	27,7 %

(+/-) Proportion significativement supérieure (+) ou inférieure (-) à l'ensemble du Québec.

## OFFRE SCOLAIRE ET SERVICES DE GARDE ÉDUCATIFS À L'ENFANCE POUR LA MRC

- 349 places en services de garde éducatifs à contribution réduite (102 en installation et 247 en milieu familial)<sup>2</sup>;
- 1 classe de maternelle 4 ans (école Saint-Luc)<sup>3</sup>;
- 7 écoles primaires<sup>4</sup>;
- 1 école primaire et secondaire<sup>4</sup>;
- 2 écoles secondaires<sup>4</sup>;
- 1 centre de formation professionnelle<sup>4</sup>;
- 1 centre de formation générale des adultes<sup>4</sup>;
- 1 établissement d'enseignement collégial (Centre d'études collégiales de Forestville)<sup>4</sup>;
- En plus des programmes de formation à distance, les jeunes de la région de la Côte-Nord peuvent réaliser des études universitaires au Centre d'études universitaires de l'Est de la Côte-Nord (Sept-Îles) et à la Corporation des services Universitaires du secteur ouest de la Côte-Nord (Baie-Comeau)<sup>4</sup>.



LES JEUNES DE LA MRC DOIVENT PARCOURIR EN MOYENNE **120 KM** POUR ACCÉDER AU CÉGEP LE PLUS PROCHE<sup>6</sup>.

<b>FAMILLE ET PROTECTION DE LA JEUNESSE</b>	<b>CÔTE-NORD</b>	<b>PROVINCE OF QUÉBEC</b>
<b>Lecture aux enfants</b> : proportion de parents ayant lu ou raconté des histoires à leurs enfants âgés de 0 à 5 ans au moins une fois par jour au cours des deux semaines précédant l'enquête <sup>7</sup> .	32 % (-)	41 %
<b>Signalements à la DPJ</b> : nombre de signalements traités par la Direction de la protection de la jeunesse par tranche de 1 000 jeunes âgés de 0 à 17 ans <sup>8</sup> .	177	59
<b>Prise en charge par la DPJ</b> : nombre d'enfants dont la situation est prise en charge par la Direction de la protection de la jeunesse par tranche de 1 000 jeunes âgés de 0 à 17 ans <sup>8</sup> .	56	21

(+/-) Proportion significativement supérieure (+) ou inférieure (-) à l'ensemble du Québec.  
Les signalements et les prises en charge par la DPJ concernent l'ensemble des jeunes âgés de 0 à 17 ans.  
Aucun test statistique n'est alors requis pour témoigner d'une différence.



## PARCOURS SCOLAIRES DES ÉLÈVES DU SECONDAIRE

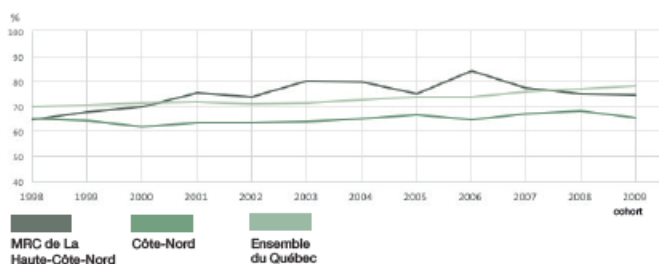
(RÉSEAU PUBLIC ET PRIVÉ, REGROUPEMENT DES COHORTES 2008 ET 2009 - MESURÉ EN 2010 ET 2011)

	MRC DE LA HAUTE-CÔTE-NORD			CÔTE-NORD	PROVINCE OF QUÉBEC
Diplomation et qualification après 7 ans : proportion des élèves qui ont obtenu un diplôme ou une qualification du secondaire au plus 7 ans après leur entrée en première secondaire <sup>1</sup> .	68,2 %	82,1 %	74,7 %	66,6 %	77,5 %
Accès à la formation professionnelle après 7 ans : proportion des élèves qui ont accédé à la formation professionnelle (FP) au plus 7 ans après leur entrée en première secondaire <sup>2</sup> .	45,5 %	19,7 %	33,3 %	19,7 %	14,0 %
Accès à la formation générale après 7 ans : proportion des élèves qui ont accédé à la formation générale des adultes au plus 7 ans après leur entrée en première secondaire <sup>3</sup> .	66,1 %	38,5 %	47,8 %	38,2 %	26,4 %
Accès à l'enseignement collégial après 7 ans : proportion des élèves qui ont accédé aux études collégiales au plus 7 ans après leur entrée en première secondaire <sup>4</sup> .	32,6 %	64,1 %	47,4 %	62,7 %	62,7 %
Décrochage scolaire : proportion des élèves qui sont sortis sans diplôme ni qualification, et qui ne se sont pas inscrits dans le système scolaire québécois pour l'année suivante, parmi ceux qui ont quitté la formation générale des jeunes en juin 2014 <sup>5</sup> .	n. a.	n. a.	6,7 %	23,1 %	14,1 %

Données provenant de l'ensemble de la population étudiante. Aucun test statistique n'est alors requis pour témoigner d'une différence.

## TAUX DE DIPLOMATION ET DE QUALIFICATION APRÈS 7 ANS AU SECONDAIRE

RÉSEAU PUBLIC ET PRIVÉ, SEXES RÉUNIS, COHORTES DE 1998 À 2009<sup>1</sup>



Chaque année, environ 85 000 jeunes québécois commencent leurs études secondaires. Ils sont au nombre de 1 100 dans la région de la Côte-Nord et 120 dans la MRC.



Plus le nombre d'heures consacrées à l'emploi augmente, plus la conciliation études-travail s'avère difficile<sup>2</sup>.



## HABITUDES DE VIE ET OCCUPATIONS DES JEUNES DU SECONDAIRE

	CÔTE-NORD			ENSEMBLE DU QUÉBEC		
Emploi rémunéré : proportion des élèves du secondaire qui ont un emploi durant l'année scolaire (incluant les petits travaux) <sup>1</sup> .	59,5 % (+)	69,4 % (+)	64,5 % (+)	49,0 %	56,2 %	52,6 %
Consommation de malbouffe : proportion des élèves du secondaire qui ont consommé de la malbouffe au restaurant ou dans un casse-croûte au moins trois fois par semaine au cours de la semaine précédente <sup>2</sup> .	27,3 %	18,4 %	22,8 %	26,2 %	22,0 %	24,2 %
Surplus de poids : proportion des élèves du secondaire en situation de surplus de poids (embonpoint ou obésité) <sup>3</sup> .	28,2 % (+)	24,5 % (+)	26,4 % (+)	22,9 %	18,6 %	20,8 %
Sédentarité : proportion des élèves du secondaire qui réalisent moins d'une fois par semaine des activités physiques pour les loisirs durant l'année scolaire <sup>4</sup> .	34,9 % (+)	32,8 % (-)	33,8 %	31,1 %	36,2 %	33,6 %
Consommation régulière d'alcool : proportion des élèves du secondaire qui ont bu de l'alcool de façon régulière (une fois ou plus par semaine pendant au moins un mois) <sup>5</sup> .	18,5 % (+)	12,6 % (+)	15,5 % (+)	9,3 %	6,7 %	8,0 %
Consommation régulière de drogues : proportion des élèves du secondaire qui ont consommé de la drogue de façon régulière (une fois ou plus par semaine pendant au moins un mois) <sup>6</sup> .	13,7 % (+)	9,8 % (+)	11,7 % (+)	8,4 %	6,8 %	7,6 %

(+/-) Proportion significativement supérieure (+) ou inférieure (-) à l'ensemble du Québec.

VITALITÉ ÉCONOMIQUE	MRC DE LA HAUTE-CÔTE-NORD	CÔTE-NORD	PROVINCE OF QUEBEC
Municipalités dévitalisées : municipalités dont l'indice de vitalité économique (basé sur l'emploi, le revenu et la croissance démographique) est parmi le plus faible quintile <sup>11</sup> .	4 sur 9 (44 %)	18 sur 43 (42 %)	232 sur 1 164 (20 %)
Variation de la population : taux de variation de la population (croissance ou décroissance) entre 2011 et 2016 <sup>9</sup> .	- 6,0 %	- 2,4 %	3,3 %
Population active : proportion des individus âgés de 15 ans et plus qui sont actifs, c'est-à-dire en emploi ou au chômage à la recherche d'un emploi <sup>8</sup> .	54,0 %	60,8 %	64,1 %
Revenu des familles : revenu moyen avant impôts des familles économiques, c'est-à-dire les familles qui sont formées de deux personnes ou plus habitant le même logement et qui sont apparentées par le sang, par alliance, par union libre ou par adoption <sup>6</sup> .	78 166 \$	97 488 \$	96 863 \$
Familles à faible revenu : proportion des ménages privés dont le revenu après impôts, rajusté pour tenir compte de la taille du ménage, est inférieur à la moitié du revenu médian de la population canadienne <sup>7</sup> .	10,3 %	10,3 %	14,6 %
Emplois dans le secteur primaire : proportion des emplois dont la finalité consiste en une exploitation des ressources naturelles (agriculture, foresterie, pêche et chasse, extraction minière, extraction de pétrole et de gaz) <sup>5</sup> .	6,7 %	7,6 %	2,5 %

Données provenant de l'ensemble de la population. Aucun test statistique n'est alors requis pour témoigner d'une différence.

## DIPLOMATION DE LA POPULATION ADULTE

Plus haut diplôme, qualification ou certificat obtenu parmi la population adulte âgée de 25 à 64 ans<sup>1</sup>.

	MRC DE LA HAUTE-CÔTE-NORD	CÔTE-NORD	ENSEMBLE DU QUÉBEC
SANS DIPLÔME	21,5 %	21,3 %	13,3 %
SECONDAIRE GÉNÉRAL	20,4 %	18,1 %	18,5 %
FORMATION PROFESSIONNELLE	32,0 %	26,4 %	19,8 %
CÉGEP	14,8 %	19,2 %	19,0 %
UNIVERSITÉ	11,3 %	15,0 %	29,4 %

Données provenant de l'ensemble de la population. Aucun test statistique n'est alors requis pour témoigner d'une différence.

LA MOITIÉ des Québécois détiennent un diplôme collégial ou universitaire. Dans la MRC, c'est UNE PERSONNE SUR QUATRE.

## SOURCE DES DONNÉES

- <sup>1</sup> Institut de la statistique du Québec (ISQ), Enquête québécoise sur le développement des enfants à la maternelle (EQDEM), 2017.
- <sup>2</sup> Regroupement des centres de la petite enfance de la Côte-Nord, 2016.
- <sup>3</sup> Ministère de l'Éducation et de l'Enseignement supérieur (MÉES) in Maternelle 4 ans à temps plein en milieu défavorisé, 2017-2018.
- <sup>4</sup> Ministère de l'Éducation et de l'Enseignement supérieur (MÉES) in the GDUNO system, 2018.
- <sup>5</sup> Ministère des Affaires municipales et de l'Occupation du territoire (MAMOT), 2015.
- <sup>6</sup> Statistique Canada, 2016 census at [www.cartojeunes.ca](http://www.cartojeunes.ca), 2018.
- <sup>7</sup> Ministère de l'Éducation et de l'Enseignement supérieur (MÉES) at [www.cartojeunes.ca](http://www.cartojeunes.ca), 2018.
- <sup>8</sup> Avenir d'enfants, Initiative Perspectives parents, 2015.
- <sup>9</sup> Ministère de la Santé et des Services sociaux (MSSS), Bilan des directeurs de la protection de la jeunesse, 2017.
- <sup>10</sup> Institut de la statistique du Québec (ISQ), Enquête québécoise sur la santé des jeunes au secondaire (EQSJS), in the BDSO, 2016-2017.
- <sup>11</sup> Institut de la statistique du Québec (ISQ), Indice de vitalité économique, 2016.
- <sup>12</sup> ÉCOBES, Renforcer le soutien aux étudiants et aux entreprises en matière de conciliation études-travail-famille, 2019.

RÉALISATION : RAP CÔTE-NORD AND ÉCOBES - RECHERCHE ET TRANSFERT      GRAPHISME : AGENCE POLKA      MISE À JOUR : ART ET TECHNOLOGIE DES MÉDIAS STUDENTS, CÉGEP DE JONQUIÈRE      AVRIL 2019



POUR ALLER PLUS LOIN, CONSULTEZ CARTOJEUNES.CA

## 5- Portrait financier des municipalités en lien avec la culture

L'analyse des dépenses en culture des municipalités publiée par l'Institut de la statistique du Québec montre que les municipalités de moins de 5000 habitants avaient des dépenses en culture de 43 \$ par habitant en 2020 comparativement à 47 \$ en 2018<sup>44</sup>. La pandémie explique en bonne partie la baisse puisque nombre d'activités culturelles ont été annulées.

La part des dépenses en culture sur les dépenses totales pour cette même catégorie de municipalité était de 2,1% en 2020<sup>45</sup>. Dans toutes les catégories de taille de municipalités, les bibliothèques publiques reçoivent une part importante des sommes consacrées à la culture<sup>46</sup>. Pour les municipalités de moins de 5000 habitants, les dépenses liées aux bibliothèques représentent un montant de 16,84 \$/habitant en 2020<sup>47</sup>.

Cette analyse compare aussi les régions entre elles, pour les régions dites éloignées (Côte-Nord et Nord-du-Québec, Saguenay-Lac-Saint-Jean, Bas-Saint-Laurent, Gaspésie-Îles-de-la-Madeleine et Abitibi-Témiscamingue), les données de 2018 et 2020 sont les suivantes<sup>48</sup> :

**Dépenses municipales en culture en services rendus selon la région administrative, Québec, 2018 et 2020**

	2018			2020			Variation
	\$	\$/hab	Part (%) <sup>1</sup>	\$	\$/hab	Part (%) <sup>1</sup>	2020/2018
<b>Régions éloignées</b>	<b>64 479 182</b>	<b>80,44</b>	<b>8,3</b>	<b>58 072 346</b>	<b>72,48</b>	<b>7,9</b>	<b>- 9,9</b>
Bas-Saint-Laurent	10 258 946	51,42	1,3	10 058 709	50,80	1,4	- 2,0
Saguenay-Lac-Saint-Jean	26 953 799	98,39	3,5	23 504 777	84,98	3,2	- 12,8
Abitibi-Témiscamingue	12 597 123	87,47	1,6	11 528 554	79,93	1,6	- 8,5
Côte-Nord et Nord-du-Québec	10 176 175	106,52	1,3	9 107 208	96,75	1,2	- 10,5
Gaspésie-Îles-de-la-Madeleine	4 493 140	50,70	0,6	3 873 098	43,87	0,5	- 13,8

<sup>44</sup> Page 4, [Optique culture - Numéro 86, Février 2023 - Les dépenses en culture des municipalités en 2020 \(quebec.ca\)](#) le 2023-05-16

<sup>45</sup> Page 5, *ibid*

<sup>46</sup> Page 7, *ibid*

<sup>47</sup> Page 8, *ibid*

<sup>48</sup> Page 20, *ibid*

## Le tableau suivant détaille les dépenses en services rendus selon leur nature<sup>49</sup>

Dépenses municipales en culture en services rendus selon la catégorie de dépenses et la région administrative, Québec, 2020

	Unité	Salaires et avantages sociaux	Subventions octroyées	Cachets d'artiste et honoraires	Achat de biens et services	Entretien des immeubles et autres services municipaux <sup>1</sup>	Autres dépenses <sup>2</sup>	Dépenses en culture en services rendus
<b>Régions éloignées</b>								
Bas-Saint-Laurent	\$	4 044 780	1 709 914	443 039	1 609 230	1 749 510	502 236	10 058 709
	%	40,2	17,0	4,4	16,0	17,4	5,0	100,0
Saguenay-Lac-Saint-Jean	\$	8 125 415	8 007 728	1 174 919	1 544 837	3 847 351	804 526	23 504 777
	%	34,6	34,1	5,0	6,6	16,4	3,4	100,0
Abitibi-Témiscamingue	\$	4 063 753	2 719 111	948 199	1 194 958	1 286 254	1 316 279	11 528 554
	%	35,2	23,6	8,2	10,4	11,2	11,4	100,0
Côte-Nord et Nord-du-Québec	\$	3 946 079	1 412 699	673 278	862 622	1 721 999	490 531	9 107 208
	%	➔ 43,3	➔ 15,5	7,4	9,5	➔ 18,9	5,4	100,0
Gaspésie-Îles-de-la-Madeleine	\$	1 335 537	890 954	252 854	450 396	599 498	343 860	3 873 098
	%	34,5	23,0	6,5	11,6	15,5	8,9	100,0
<b>Ensemble des municipalités</b>	<b>\$</b>	<b>325 918 311</b>	<b>143 023 598</b>	<b>42 878 332</b>	<b>107 540 460</b>	<b>72 376 557</b>	<b>39 307 157</b>	<b>731 044 416</b>
	<b>%</b>	<b>44,6</b>	<b>19,6</b>	<b>5,9</b>	<b>14,7</b>	<b>9,9</b>	<b>5,4</b>	<b>100,0</b>

La Côte-Nord est la région éloignée où la part des dépenses municipales en culture pour :

- Salaires et avantages sociaux sont les plus élevés
- Entretien des immeubles et autres services municipaux sont les plus élevés
- Subventions octroyées aux acteurs culturels est la plus basse

Ce niveau de détail n'est pas disponible par MRC ou municipalité. Les données provenant des rapports financiers annuels des municipalités sont présentées au tableau suivant.

	charges culturelles 2021	\$ 2021 charges totales	% culture	Pop 2022	\$ culture /pop
Tadoussac	95 396 \$	4 223 705 \$	2,3%	786	121 \$
Sacré-Cœur	34 618 \$	3 507 178 \$	1,0%	1 761	20 \$
Les Bergeronnes	95 037 \$	2 341 941 \$	4,1%	651	146 \$
Les Escoumins 1	113 119 \$	3 564 526 \$	3,2%	1 819	62 \$
Longue-Rive	44 746 \$	3 797 101 \$	1,2%	968	46 \$
Portneuf-sur-Mer	18 635 \$	1 917 955 \$	1,0%	594	31 \$
Forestville	157 543 \$	7 268 514 \$	2,2%	2 884	55 \$
Colombier	21 777 \$	1 284 665 \$	1,7%	684	32 \$
Esspit 2	535 108 \$	15 130 699 \$	3,5%	285	1 878 \$
MRC	166 311 \$	7 578 094 \$	2,2%	10 437	16 \$
Total	3 445 016 \$	93 632 486 \$	3,7%		
Moyenne	128 229 \$	5 061 438 \$	2,2%	2 087 \$	241 \$
Moyenne sans Esspit et sans MRC	72 609 \$	3 488 198 \$	2,1%	1 268 \$	64 \$
Médiane sans Esspit et sans MRC	69 892 \$	3 535 852 \$	1,9%	877 \$	50 \$

Notes:  
1 : Les états financiers de la municipalité de Les Escoumins ne sont pas disponibles à compter de 2019, nous avons donc utilisé les données de 2019

2 : Les états financiers du Conseil de la Première Nation des Innus d'Esspit ne présentent les informations de la même manière que les municipalités. Le secteur "culture" inclus aussi l'éducation.

La moyenne de 50 \$/habitant dépensé en culture est très en deçà de la moyenne des régions éloignées (80 \$) et de la Côte-Nord (107 \$). L'absence de ville « centre »

<sup>49</sup> Page 24, ibid

explique en grande partie cette situation. Le % des dépenses en culture sur les dépenses totales se compare aux données des régions éloignées (2,1 %).

Le tableau suivant présente l'évolution des charges culturelles des municipalités de 2016 à 2021.

Charges culturelles	2016	2017	2018	2019	2020	2021
Tadoussac	91 904	100 054	104 416	135 811	99 251	95 396
Sacré-Cœur	21 439	26 728	24 204	25 945	25 275	34 618
Les Bergeronnes	80 943	102 008	84 703	92 141	77 647	95 037
Les Escoumins	37 983	48 565	83 305	113 119	non dispo	non dispo
Longue-Rive	72 395	88 447	71 983	30 120	30 029	44 746
Portneuf-sur-Mer	35 393	18 119	18 961	18 463	19 234	18 635
Forestville	129 131	107 915	113 256	128 132	280 266	157 543
Colombier	35 250	24 998	28 329	23 915	30 678	21 777
MRC de la Haute-Côte-Nord	108 696	125 903	88 153	134 942	125 932	166 311
<b>Total</b>	<b>613 134</b>	<b>642 737</b>	<b>617 310</b>	<b>702 588</b>	<b>688 312</b>	<b>634 063</b>

Comme ce qui ressort de l'étude de l'ISQ, les dépenses liées aux bibliothèques sont prépondérantes aussi sur La Haute-Côte-Nord.

**% dépenses pour bibliothèques sur dépenses culturelles**

	2016	2017	2018	2019	2020	2021
Colombier	50%	49%	35%	50%	37%	49%
Forestville	64%	77%	73%	64%	16%	26%
Portneuf-sur-Mer	100%	100%	100%	100%	100%	100%
Longue-Rive	42%	35%	25%	62%	61%	43%
Les Escoumins	73%	55%	44%	21%	non dispo	non dispo
Les Bergeronnes	9%	8%	11%	12%	9%	11%
Sacré-Cœur	74%	63%	66%	62%	69%	79%
Tadoussac	10%	9%	9%	9%	13%	13%

La comparaison entre les heures d'ouverture et les budgets associés aux bibliothèques par les municipalités soulèvent plusieurs questionnements sur l'imputation des dépenses, principalement pour la municipalité de Portneuf-sur-Mer. La seule dépense culturelle de cette municipalité est liée à la bibliothèque qui est ouverte 1 heure par semaine avec un budget comparable à ceux de Longue-Rive et Les Escoumins qui sont ouvertes 12 heures par semaine.

	h/sem	Dépenses	\$/heure	\$/hab.	% culture
Tadoussac	4	12 425 \$	66 \$	16 \$	13%
Sacré-Cœur	6	27 246 \$	91 \$	15 \$	79%
Les Bergeronnes	11	10 492 \$	18 \$	16 \$	11%
Les Escoumins	12	23 630 \$	42 \$	13 \$	21%
Longue-Rive	12	19 268 \$	31 \$	20 \$	43%
Portneuf-sur-Mer	1	18 635 \$	396 \$	31 \$	100%
Forestville	15	41 228 \$	53 \$	14 \$	26%
Colombier	4	10 739 \$	52 \$	16 \$	49%

Le faible taux de renouvellement des collections, confirmé par le Réseau biblio, n'explique pas les disparités des dépenses. Lorsqu'on analyse les données compilées par le [Réseau](#), les municipalités de la MRC se situent en deçà de la moyenne régionale pour le nombre de prêts/habitant et par usager ainsi que le nombre de



plages d'ouverture par semaine et sauf exception, les heures d'ouverture par semaine. Le nombre de prêts par usager dans la MRC est du tiers de celui en moyenne au Québec pour les bibliothèques affiliées au Réseau Biblio.

2023	% usagers/ population	Prêts/ habitant	Prêts/ usager	Nombre activités	Heures/ semaine	Séance/ semaine
Colombier	9%	0,05	0,53	3	4,00	1,00
Forestville	38%	2,38	6,26	110	12,00	5,00
Les Bergeronnes	34%	0,57	1,67	30	4,00	1,00
Les Escoumins	9%	0,49	5,55	5	12,00	6,00
Longue-Rive	43%	0,49	1,13	2	12,00	4,00
Portneuf-sur-Mer	34%	0,60	1,78	3	1,00	1,00
Sacré-Cœur	14%	0,90	6,50	4	5,00	2,00
Tadoussac	30%	0,64	2,12	5	4,00	2,00
MRC HCN - moyenne	26%	0,77	3,19	20	6,75	2,75
Réseau BCN - moyenne	25%	1,19	4,71	15	5,00	3,00
Réseau QC - moyenne	20%	1,77	8,92			

Au niveau patrimonial, quatre municipalités y investissent comme l'illustre le tableau suivant. La baisse significative à Tadoussac s'explique par le transfert de la gestion d'édifices patrimoniaux vers un organisme à but non lucratif.

**% dépenses pour patrimoine sur dépenses culturelles**

	2016	2017	2018	2019	2020	2021
Forestville	36%	23%	27%	36%	11%	57%
Longue-Rive	18%	19%	28%	30%	30%	46%
Les Bergeronnes	80%	85%	83%	82%	86%	78%
Tadoussac	90%	91%	88%	66%	45%	55%

Sur la base de leurs états financiers, deux municipalités ont des centres communautaires dédiés à la culture en 2021. Pour Colombier plus de la moitié de ses dépenses en culture y sont affectées.

**% dépenses pour centre communautaire culturel sur dépenses culturelles**

	2016	2017	2018	2019	2020	2021
Colombier	50%	51%	65%	50%	63%	51%
Longue-Rive	39%	35%	0%	0%	0%	0%
Sacré-Cœur	26%	37%	14%	15%	15%	10%

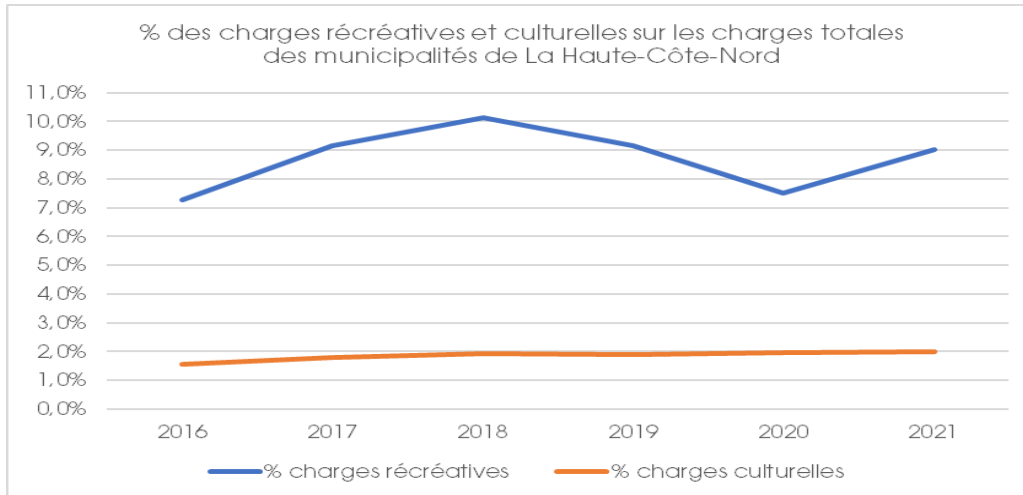
Sous la nature « autres », le % des dépenses culturelles des municipalités varient ainsi (Colombier et Portneuf-sur-Mer n'en ont pas).

**% dépenses pour 'autres' sur dépenses culturelles**

	2016	2017	2018	2019	2020	2021
Forestville	0%	0%	0%	0%	74%	17%
Longue-Rive	0%	11%	46%	8%	9%	11%
Les Escoumins	27%	45%	56%	79%	non dispo	non dispo
Les Bergeronnes	10%	7%	6%	6%	5%	10%
Sacré-Cœur	0%	0%	20%	23%	15%	11%
Tadoussac	0%	0%	0%	0%	33%	18%

Le graphique suivant présente l'évolution de la proportion des charges récréatives et culturelles sur les charges totales pour les municipalités de la MRC. La pandémie (2020) a affecté à la baisse les charges récréatives et la situation s'est rétablie en

2021. Pour les charges culturelles, elles sont demeurées en deçà du 2% (1,94% en moyenne depuis 2018 pour atteindre 1,99 % en 2021).



Le tableau à la page suivante présente les données extraites des états financiers des municipalités ayant servi à établir cette présentation. Les cases surlignées indiquent le fait que ces états financiers ne sont pas disponibles sur le site du ministère des Affaires municipales et de l'Habitation en date du 8 octobre 2023.

## Données extraites des rapports financiers des municipalités

	2016	2017	2018	2019	2020	2021	2022
<b>Combiér</b>							
Centre communautaire	17 507	12 811	18 389	12 066	19 214	11 038	8 360
Bibliothèque	17 743	12 187	9 940	11 849	11 464	10 739	16 054
Patinoire	-	-	-	-	-	-	-
Autres	-	-	-	-	-	-	-
Charges-activités culturelles	35 250	24 998	28 329	23 915	30 678	21 777	24 414
Charges-activités récréatives	68 318	8 545	52 988	10 255	5 122	15 951	15 335
<b>Charges loisirs &amp; culture</b>	<b>103 568</b>	<b>33 543</b>	<b>81 317</b>	<b>34 170</b>	<b>35 800</b>	<b>37 728</b>	<b>39 749</b>
<b>Charges totales</b>	<b>1 493 363</b>	<b>1 404 085</b>	<b>1 362 486</b>	<b>1 261 567</b>	<b>1 305 337</b>	<b>1 284 665</b>	<b>1 432 654</b>
<b>Fonstville</b>							
Centre communautaire	-	-	-	-	-	-	-
Bibliothèque	82 964	83 079	82 215	82 036	43 774	41 228	-
Patinoire	46 167	24 836	31 041	46 096	30 331	90 222	-
Autres	-	-	-	-	206 161	26 093	-
Charges-activités culturelles	129 131	107 915	113 256	128 132	280 266	157 543	-
Charges-activités récréatives	808 994	1 163 981	1 231 837	1 289 552	1 183 360	1 136 862	-
<b>Charges loisirs &amp; culture</b>	<b>938 125</b>	<b>1 271 896</b>	<b>1 345 093</b>	<b>1 417 684</b>	<b>1 463 626</b>	<b>1 294 405</b>	<b>-</b>
<b>Charges totales</b>	<b>6 161 803</b>	<b>6 469 590</b>	<b>6 424 583</b>	<b>6 628 353</b>	<b>6 758 723</b>	<b>7 268 514</b>	<b>-</b>
<b>Portneuf-sur-Mer</b>							
Centre communautaire	-	-	-	-	-	-	-
Bibliothèque	35 393	18 119	18 961	18 463	19 234	18 635	16 719
Patinoire	-	-	-	-	-	-	-
Autres	-	-	-	-	-	-	-
Charges-activités culturelles	35 393	18 119	18 961	18 463	19 234	18 635	16 719
Charges-activités récréatives	176 665	289 866	295 442	309 504	305 440	399 058	423 465
<b>Charges loisirs &amp; culture</b>	<b>212 058</b>	<b>307 985</b>	<b>314 403</b>	<b>327 967</b>	<b>324 674</b>	<b>417 693</b>	<b>440 184</b>
<b>Charges totales</b>	<b>1 656 040</b>	<b>1 737 728</b>	<b>1 789 021</b>	<b>1 822 197</b>	<b>1 781 782</b>	<b>1 917 955</b>	<b>1 969 390</b>
<b>Longue-Rive</b>							
Centre communautaire	28 503	31 051	-	-	-	-	-
Bibliothèque	30 644	30 909	18 116	18 676	18 377	19 268	19 193
Patinoire	13 230	16 906	20 512	9 109	9 035	20 462	25 819
Autres	18	9 581	33 355	2 335	2 617	5 016	2 202
Charges-activités culturelles	72 395	88 447	71 983	30 120	30 029	44 746	47 214
Charges-activités récréatives	234 318	197 144	184 371	160 816	130 549	128 846	110 121
<b>Charges loisirs &amp; culture</b>	<b>306 713</b>	<b>285 591</b>	<b>256 354</b>	<b>190 936</b>	<b>160 578</b>	<b>173 592</b>	<b>157 335</b>
<b>Charges totales</b>	<b>3 011 497</b>	<b>6 266 136</b>	<b>2 369 717</b>	<b>6 832 659</b>	<b>9 387 411</b>	<b>3 797 101</b>	<b>3 053 540</b>
<b>Les Escoumins</b>							
Centre communautaire	-	-	-	-	-	-	-
Bibliothèque	27 651	26 682	36 282	23 630	-	-	-
Patinoire	-	-	-	-	-	-	-
Autres	10 332	21 883	47 023	89 489	-	-	-
Charges-activités culturelles	37 983	48 565	83 305	113 119	-	-	-
Charges-activités récréatives	495 996	454 721	459 145	544 553	-	-	-
<b>Charges loisirs &amp; culture</b>	<b>533 979</b>	<b>503 286</b>	<b>542 450</b>	<b>657 672</b>	<b>-</b>	<b>-</b>	<b>-</b>
<b>Charges totales</b>	<b>3 402 606</b>	<b>3 432 470</b>	<b>3 439 092</b>	<b>3 564 526</b>	<b>-</b>	<b>-</b>	<b>-</b>
<b>Les Bergeronnes</b>							
Centre communautaire	-	-	-	-	-	-	-
Bibliothèque	7 663	8 241	9 646	10 798	6 751	10 492	7 668
Patinoire	64 838	86 426	69 982	75 839	67 075	74 597	13 818
Autres	8 442	7 341	5 075	5 504	3 821	9 948	54 193
Charges-activités culturelles	80 943	102 008	84 703	92 141	77 647	95 037	75 679
Charges-activités récréatives	483 413	412 128	381 981	439 167	443 647	469 582	456 324
<b>Charges loisirs &amp; culture</b>	<b>564 356</b>	<b>514 136</b>	<b>466 684</b>	<b>531 308</b>	<b>521 294</b>	<b>564 619</b>	<b>532 003</b>
<b>Charges totales</b>	<b>2 180 084</b>	<b>2 267 324</b>	<b>2 252 830</b>	<b>2 286 030</b>	<b>2 249 434</b>	<b>2 341 941</b>	<b>2 385 996</b>
<b>Tadoussac</b>							
Centre communautaire	-	-	2 585	33 818	9 262	12 927	-
Bibliothèque	8 912	8 823	9 762	12 426	12 660	12 425	-
Patinoire	82 992	91 231	92 069	89 567	44 674	52 801	-
Autres	-	-	-	-	32 655	17 243	-
Charges-activités culturelles	91 904	100 054	104 416	135 811	99 251	95 396	-
Charges-activités récréatives	132 341	122 432	152 060	163 438	149 825	159 843	-
<b>Charges loisirs &amp; culture</b>	<b>224 245</b>	<b>222 486</b>	<b>256 476</b>	<b>299 249</b>	<b>249 076</b>	<b>255 239</b>	<b>-</b>
<b>Charges totales</b>	<b>3 345 902</b>	<b>3 441 675</b>	<b>3 923 558</b>	<b>4 152 967</b>	<b>3 848 549</b>	<b>4 223 705</b>	<b>-</b>
<b>Sacré-Cœur</b>							
Centre communautaire	5 491	9 872	3 363	3 960	3 902	3 569	3 617
Bibliothèque	15 948	16 856	15 941	16 040	17 495	27 246	17 006
Patinoire	-	-	-	-	-	-	-
Autres	-	-	4 900	5 945	3 878	3 803	2 010
Charges-activités culturelles	21 439	26 728	24 204	25 945	25 275	34 618	22 633
Charges-activités récréatives	484 793	600 199	461 551	475 079	436 653	565 675	728 964
<b>Charges loisirs &amp; culture</b>	<b>506 232</b>	<b>626 927</b>	<b>485 755</b>	<b>501 024</b>	<b>461 928</b>	<b>600 293</b>	<b>751 597</b>
<b>Charges totales</b>	<b>3 232 430</b>	<b>3 353 190</b>	<b>3 218 934</b>	<b>3 599 893</b>	<b>3 297 587</b>	<b>3 507 178</b>	<b>3 784 270</b>
<b>MRC de la Haute-Côte-Nord</b>							
Centre communautaire	-	-	-	-	-	-	-
Bibliothèque	-	-	-	-	-	-	-
Patinoire	-	-	-	-	-	-	-
Autres	108 696	125 903	88 153	134 942	125 932	166 311	225 507
Charges-activités culturelles	108 696	125 903	88 153	134 942	125 932	166 311	225 507
Charges-activités récréatives	-	-	-	-	-	-	-
<b>Charges loisirs &amp; culture</b>	<b>-</b>	<b>-</b>	<b>88 153</b>	<b>134 942</b>	<b>125 932</b>	<b>166 311</b>	<b>225 507</b>
<b>Charges totales</b>	<b>15 200 281</b>	<b>7 121 541</b>	<b>7 023 513</b>	<b>6 926 191</b>	<b>6 730 560</b>	<b>7 578 094</b>	<b>9 076 871</b>

## 6- Soutien financier national aux arts et à la culture

Les tableaux suivants présentent les sommes obtenues de ces instances entre avril 2018 et mars 2022 par des artistes, organismes et instances municipales ainsi que la répartition des sommes en fonction des bénéficiaires.

Côte-Nord	2018-2019	2019-2020	2020-2021	2021-2022
CALQ	782 322	952 771	1 384 146	1 217 807
MCC	3 951 757	7 441 462	3 443 984	7 077 090
SODEC	278 549	391 043	267 247	273 891
	<b>5 012 628</b>	<b>8 785 276</b>	<b>5 095 377</b>	<b>8 568 788</b>

	2018-2019	2019-2020	2020-2021	2021-2022	Total 2018-2022	
Municipal & Conseil de bande	98 832	2 958 434	1 074 220	518 215	4 649 701	16,9%
Art vivant-diffuseurs	1 529 797	728 979	1 283 409	1 077 164	4 619 349	16,8%
Médias	508 972	1 290 663	1 118 852	1 320 037	4 238 524	15,4%
Livres	242 458	1 051 465	484 489	1 588 790	3 367 202	12,3%
Patrimoine	39 010	1 462 161	422 319	858 020	2 781 510	10,1%
Institut Tshakapesh	915 000	165 000	64 500	1 202 700	2 347 200	8,5%
Culture Côte-Nord	863 661	193 889	150 255	1 039 782	2 247 587	8,2%
École de formation	251 216	358 716	222 748	316 983	1 149 663	4,2%
Artistes toutes disciplines	118 553	69 325	125 170	292 077	605 125	2,2%
Cinéma	132 200	341 000	-	101 800	575 000	2,1%
Art vivant-musique, théâtre, danse	81 520	110 896	51 881	76 158	320 455	1,2%
Unité Régionale des Loisirs et des Sports	166 009	-	48 579	98 372	312 960	1,1%
Art visuel	47 000	54 748	48 955	78 690	229 393	0,8%
Centre de service scolaire	18 400				18 400	0,1%
	<b>5 012 628</b>	<b>8 785 276</b>	<b>5 095 377</b>	<b>8 568 788</b>	<b>27 462 069</b>	

Pour le financement au fonctionnement confirmé par des ententes triennales, les bailleurs de fonds considèrent le financement l'année de la signature de l'entente et ne répartissent donc pas les montants sur les années visées. Cela crée des distorsions surlignées dans le tableau ci-haut.

Au niveau québécois, les sommes consenties par les bailleurs de fonds ont augmenté de façon très importante en 2020-2021 et 2021-2022 en lien avec la multiplication des programmes liés à la pandémie ainsi qu'au numérique. Voici l'augmentation du financement 2021-2022/2019-2020 alloué par les 3 bailleurs de fonds et l'impact sur les régions éloignées et la Côte-Nord.

	Québec	Régions éloignées	Côte-Nord
CALQ	+ 59 %	+ 49 %	+ 28 %
MCC	+ 81 %	+ 36 %	(5 %)
SODEC	+ 239 %	+ 208 %	(30 %)

Le financement obtenu sur la Côte-Nord a été comparé à celui des autres régions dites éloignées ainsi qu'à l'ensemble du Québec sur une base populationnelle. La population nord-côtière représente 1% de la population québécoise et 12 % de la population habitant dans l'une des 5 régions éloignées. Seule la région de l'Abitibi-Témiscamingue reçoit un financement supérieur à son poids démographique des 3 instances, la Gaspésie-Îles-de-la-Madeleine bénéficie aussi d'un financement supérieur du MCC et du CALQ.

Côte-Nord 2018-2022	% sur régions éloignées	% sur Québec
4 337 046	7,8 %	0,7 %
21 914 293	14,6 %	0,6 %
1 210 730	7,8 %	0,2 %
27 462 069	12,4 %	0,5 %

Les tableaux suivants présentent la part du financement obtenue dans chacune des MRC de la Côte-Nord.

CALQ - Côte-Nord	2018-2019	2019-2020	2020-2021	2021-2022	Total	%	% population
Canapiscou	41 850 \$	80 000 \$	8 315 \$	33 333 \$	163 498 \$	4%	4%
La Haute-Côte-Nord	105 697 \$	36 750 \$	85 222 \$	141 932 \$	369 601 \$	9%	12%
Le Golfe-du-Saint-Laurent	- \$	- \$	- \$	4 150 \$	4 150 \$	0%	5%
Manicouagan	210 052 \$	213 036 \$	455 543 \$	414 006 \$	1 292 637 \$	30%	34%
Mingané	32 679 \$	139 225 \$	116 742 \$	130 582 \$	419 228 \$	10%	7%
Sept-Rivières	392 044 \$	483 760 \$	718 324 \$	493 804 \$	2 087 932 \$	48%	39%
Total	782 322 \$	952 771 \$	1 384 146 \$	1 217 807 \$	4 337 046 \$		

MCC - Côte-Nord	2017-2018	2018-2019	2019-2020	2020-2021	2021-2022	Total	%	% population
Canapiscou	174 071 \$	83 918 \$	310 514 \$	222 102 \$	278 336 \$	1 068 941 \$	4%	4%
La Haute-Côte-Nord	424 575 \$	122 622 \$	529 897 \$	662 826 \$	667 832 \$	2 407 752 \$	9%	12%
Le Golfe-du-Saint-Laurent	247 146 \$	164 027 \$	599 614 \$	305 905 \$	347 109 \$	1 663 801 \$	6%	5%
Manicouagan	2 734 053 \$	1 313 656 \$	880 751 \$	1 083 749 \$	2 032 235 \$	8 044 444 \$	30%	34%
Mingané	315 541 \$	245 471 \$	678 456 \$	388 348 \$	513 827 \$	2 141 643 \$	8%	7%
Sept-Rivières	986 607 \$	2 022 063 \$	4 442 230 \$	781 054 \$	3 237 751 \$	11 469 705 \$	43%	39%
Total	4 881 993 \$	3 951 757 \$	7 441 462 \$	3 443 984 \$	7 077 090 \$	26 796 286 \$		

SO DEC - Côte-Nord	2017-2018	2018-2019	2019-2020	2020-2021	2021-2022	Total	%	% population
Canapiscou	- \$	- \$	- \$	- \$	- \$	- \$	0%	4%
La Haute-Côte-Nord	75 000 \$	60 000 \$	71 180 \$	147 000 \$	45 000 \$	398 180 \$	28%	12%
Le Golfe-du-Saint-Laurent	- \$	- \$	- \$	- \$	- \$	- \$	0%	5%
Manicouagan	21 250 \$	23 000 \$	23 000 \$	- \$	14 000 \$	81 250 \$	6%	34%
Mingané	- \$	- \$	- \$	- \$	- \$	- \$	0%	7%
Sept-Rivières	90 400 \$	195 549 \$	296 863 \$	120 247 \$	214 891 \$	917 950 \$	66%	39%
Total	186 650 \$	278 549 \$	391 043 \$	267 247 \$	273 891 \$	1 397 380 \$		

Seul le CALQ donne accès aux informations sur les demandes refusées. Mais, comme c'est le principal subventionneur pour les artistes, nous avons analysé les données pour la Côte-Nord au tableau suivant<sup>50</sup>.

Côte-Nord Artistes et écrivains	Demandes		Acceptées		Taux de réponse %		Total accordé %	
	Nombre	\$	Nombre	\$	Nombre	\$	Nombre	\$
2018-2019	19	239 431	8	94 047	42 %	39 %	0,6 %	0,7 %
2019-2020	28	297 871	6	66 145	21 %	22 %	0,4 %	0,5 %
2020-2021	38	493 417	16	150 170	42 %	30 %	1,3 %	0,7 %
2021-2022	36	644 224	19	292 077	53 %	45 %	1,1 %	0,9 %

Nous notons que le nombre de demandes a doublé en nombre et presque triplé en valeur monétaire et la même proportion a suivi au niveau des acceptations avec un passage au-dessus des 50 % en 2021-2022 où le % des acceptations des artistes nord-côtiers s'apparentent au poids populationnel. En revanche, alors que pour les deux premières années la bourse moyenne dépassait la moyenne provinciale, depuis 2020-2021 ce n'est plus le cas, car le taux d'acceptation en valeur monétaire ne suit pas celui en nombre. Donc, la qualité des demandes s'améliore (nombre accepté), mais pas autant que pour les autres régions (montant consenti).

<sup>50</sup> Données extraites des rapports annuels du CALQ

Côte-Nord Organismes	Demandes		Acceptées		Taux de réponse %		Total accordé %	
	Nombre	\$	Nombre	\$	Nombre	\$	Nombre	\$
2018-2019	13	961 202	13	688 275	100 %	72 %	1,5 %	0,6 %
2019-2020	16	1 169 553	15	886 626	94 %	76 %	1,8 %	0,8 %
2020-2021	15	1 565 844	14	1 233 976	93 %	79 %	1,6 %	0,6 %
2021-2022	17	1 395 083	15	925 730	88 %	66 %	1,7 %	0,6 %

Pour les organismes, les demandes ont aussi augmenté, mais de façon moins marquée. Cependant, le taux d'acceptation (tant en nombre qu'en dollars) s'est détérioré. La proportion des demandes accordées par rapport au reste du Québec est demeurée assez stable. La valeur moyenne de la subvention accordée en Côte-Nord est largement inférieure à la moyenne du Québec pour les 4 années (moins de la moitié). À première vue, c'est en lien avec la valeur des projets déposés. Dans les 2 premières années, la valeur moyenne des projets demandée en Côte-Nord était moitié moindre que la moyenne provinciale, ce taux a baissé à 38 % en 2021-2022. Dans les autres régions éloignées, la valeur moyenne des projets est aussi en deçà de la moyenne, mais pas de façon aussi marquée.

Il faut aussi souligner qu'au niveau provincial les sommes consenties par les bailleurs de fonds ont augmenté de façon très importante en 2020-2021 et 2021-2022 en lien avec la multiplication des programmes liés à la pandémie ainsi qu'au numérique. Voici l'augmentation du financement 2021-2022/2019-2020 alloué par les 3 bailleurs de fonds et l'impact sur les régions éloignées et la Côte-Nord.

	Québec	Régions éloignées	Côte-Nord
CALQ	+ 59 %	+ 49 %	+ 28 %
MCC	+ 81 %	+ 36 %	(5 %)
SODEC	+ 239 %	+ 208 %	(30 %)



Œuvres réalisées dans la MRC dans le cadre de la Politique d'intégration des arts à l'architecture entre 1961 et 2021

Année	Municipalité	Site	Artiste	Discipline
1992	Colombier	École St-Cœur-de-Marie	Katie Vibert*	aménagement
1984	Forestville	CISSS de la Côte-Nord	Mario Gagnon	sculpture
1987	Forestville	Sûreté du Québec	Marc Carman Boucher*	technique mixte
1998	Forestville	CISSS de la Côte-Nord	Lorraine Legendre	aménagement
2001	Forestville	Complexe Guy-Ouellette	Christopher Varady-Szabo	aménagement
1994	Les Bergeronnes	Centre Archéo Topo	Katie Vibert*	installation
1999	Les Bergeronnes	CISSS de la Côte-Nord	Paul Lussier	technique mixte
2013	Les Bergeronnes	Quai de la Pointe-à-John	Daniel Dutil	sculpture
1986	Les Escoumins	CISSS de la Côte-Nord	Katie Vibert*	sculpture
1987	Les Escoumins	CISSS de la Côte-Nord	Mario Gagnon	sculpture
1996	Longue-Rive	École Notre-Dame-du-Bon-Conseil	Daniel Dutil	aménagement
2003	Longue-Rive	Bibliothèque Pierre-Boily	Sylvie Pomerleau	peinture
2009	Portneuf-sur-Mer	Bibliothèque municipale	Chantal Harvey*	peinture
1999	Sacré-Cœur	Parc marin — Centre d'information	Daniel Dutil	sculpture
2011	Sacré-Cœur	Parc récréatif et touristique municipal	Chantal Harvey*	estampe
2013	Sacré-Cœur	Bibliothèque municipale et scolaire	Katie Vibert*	sculpture

\* artiste nord-côtier

## 7- Financement de la MRC par le biais de l'entente de développement culturel 2021-2023

No de projet	Organisme demandeur	Nom du projet
<b>Tadoussac</b>		
2021-SC-04	Bourask	La Grande Marée Danse
2023-MC-07	Bourask	Marche historique
2023-MC-09	Bourask	Dialogue entre contemporain et traditionnel
2023-SC-04	Bourask	Hommage à la Gigue
2023-AP-01	Ferme Hovington	Fouille archéologique
2021-MC-01	Festival de la chanson de Tadoussac	Une porte vers l'Amérique
2021-SC-01	Festival de la chanson de Tadoussac	Nikamu-Manuitun
2021-SC-05	Festival de la chanson de Tadoussac	Tadous fest Le rappel
2022-SC-13	Festival de la chanson de Tadoussac	Le rappel
2023-SC —	Festival de la chanson de Tadoussac	
2023-SC-13	Festival de la chanson de Tadoussac	Les Nord-Côtiers au Festival de la chanson
2021-SC-03	Happening des arts de Tadoussac	Portraits
2022-SC-02	Happening des arts de Tadoussac	Happening des arts de Tadoussac
2023-SC-05	Happening des arts de Tadoussac	Happening des arts de Tadoussac
2021-L-01	Municipalité de Tadoussac	Les panneaux poétiques
2021-L-02	Municipalité de Tadoussac	Tilou à la Biblio plage
2022-L-01	Municipalité de Tadoussac	Panneaux poétiques
2022-L-02	Municipalité de Tadoussac	Tilou à la Biblio plage
2022-SC-01	Municipalité de Tadoussac	Carnaval de Tadoussac
2022-SC-15	Municipalité de Tadoussac	Carnaval de Tadoussac
2023-LL-03	Municipalité de Tadoussac	Tilou à la Biblio plage
2023-LL-04	Municipalité de Tadoussac	Panneaux poétiques
2022-SC-12	Observatoire d'Oiseaux de Tadoussac	Festival des oiseaux migrateurs de la C-N
2023-SC-03	Observatoire d'Oiseaux de Tadoussac	Héritage des oiseaux migrateurs
2022-SARP-01	Restaurant La Bohème	Consultation SARP
2021-S-01	Tadoussac Gîte Le Goéland	S.A.R.P. Commercial
2022-SC-08	Théâtre Béloufilles	Spectacle Camping sauvage et domestique
2023-SC-08	Théâtre Béloufilles	Henri VI
2023-SARP-01	Patrick Noël	235 rue des Pionniers
<b>Sacré-Cœur</b>		
2023-MC-01	À la portée du Fjord	Hiver créatif
2023-MC-03	À la portée du Fjord	Voir la vieillesse
2023-SC-07	Festival du Fjord	Show Drag Queen et foire des artisans
2023-SC-10	Festival du Fjord	Chien de ruelle
2021-SC-02	Municipalité de Sacré-Cœur	Les courants musicaux ADR
2022-SC-06	Municipalité de Sacré-Cœur	Les courants musicaux ADR
2023-SC-01	Municipalité de Sacré-Cœur	50e unis
2023-SC-06	Municipalité de Sacré-Cœur	Courants musicaux
2022-MC-02	Municipalité de Sacré-Cœur	Atelier Flip Top et cirque Kibasse
<b>Les Bergeronnes</b>		
2022-MC-05	Centre Archéo Topo	Technologie
2022-SC-16	Corporation touristique Bergeronnes	Marché d'automne
2022-SC-07	Les Gens de mon pays	Concert

2022-SC-09	Municipalité des Bergeronnes	Le Hangar festif
2023-AP-01	Municipalité des Bergeronnes	Place Rodolphe Pagé
2023-LL-01	Municipalité des Bergeronnes	Conte et raconte (Mme Chose)
2023-MC-08	Municipalité des Bergeronnes	Matinées créatives
2023-SC-11	Municipalité des Bergeronnes	Les envolées
2023-SC-12	Municipalité des Bergeronnes	Le feu aux poudres
2022-SC-03	Odyssée Artistique	Entre nous
2022-SC-10	Odyssée Artistique	Festival intime de musique classique
2022-SC-11	Odyssée Artistique	On jazz sous la lune
2023-SC-09	Odyssée Artistique	Fin de semaine Entre Nous
2023-SC-14	Odyssée Artistique	Festival Intime de Musique Classique
2023-SC-15	Odyssée Artistique	On Jazz sous la lune
<b>Les Escoumins</b>		
2022-MC-03	Le cercle des fermières Escoumins	Gardons notre patrimoine!
<b>Longue-Rive</b>		
2021-MC-02	Municipalité de Longue-Rive	Tissé serré
2023-MC-02	Municipalité de Longue-Rive	Palais de neige
2023-MC-06	Municipalité de Longue-Rive	Regalia ! Gigue ! Hip pop !
<b>Forestville</b>		
2022-SC-05	Académie de danse de Forestville	Don Juan
2021-ACT-01	Ville de Forestville	Au cœur des gens, fresque murale
2021-L-03	Ville de Forestville	Vérité sur l'affaire Harry
2021-SC-06	Ville de Forestville	Marché de Noël 2021
2022-SARP-02	Ville de Forestville	William Tremblay (SARP)
2023-LL-02	Ville de Forestville (bibliothèque)	Rencontre avec Marthe Laverdière
<b>Colombier</b>		
2022-MC-04	Municipalité de Colombier	Mémoire flottante
2023-SC-02	Lynx St-Marc	Pardus dans le bois
<b>Haute-Côte-Nord</b>		
2022-MC-01	Centre d'action bénévole Le Nordeste	Pièce de théâtre
2023-MC-04	Centre d'action bénévole Le Nordeste	Ma toile avec Linda Isabelle
2023-A-02	Centre de dépannage des Nord-Côtiers	CommunArt HCN
2022-SC-04	Centre de prévention du suicide Côte-Nord	Boîte culturelles
2022-EDC-01	Culture Côte-Nord	Accompagnement Politique culturelle
2023-EDC-01	Culture Côte-Nord	Accompagnement Politique culturelle
2022-MC-06	Facture photographe	Concours photo LJC
2021-L-04	Forum Jeunesse Côte-Nord	La lecture en camps de jour
2022-LL-03	Réseau Biblio de la Côte-Nord	Osez-lire! Magazine culturel
2023-LL-05	Réseau Biblio de la Côte-Nord	Osez-lire! Magazine culturel

## 8- Entente de développement culturel (MCC)

### AIDE-MÉMOIRE POUR L'ÉLABORATION D'UNE ENTENTE DE DÉVELOPPEMENT CULTUREL

#### L'EDC...

##### VISION

- Est un levier de développement et de consolidation d'actions en culture et en communication, permettant de promouvoir la vitalité culturelle des territoires, dans une perspective de développement durable et dans le cadre d'un partenariat coopératif et souple.

##### PRINCIPES DIRECTEURS

- Porte sur une lecture commune des enjeux et des défis territoriaux;
- Favorise des initiatives exclusives et complémentaires par rapport aux autres outils d'intervention;
- Vise des actions structurantes et innovantes favorisant le développement et la consolidation de la vitalité culturelle;
- Permet d'adapter les façons de faire d'un territoire à l'autre dans le respect des priorités locales et régionales.

##### FINALITÉS

- Vise à agir sur la vitalité culturelle des régions au bénéfice de l'ensemble de la population;
- A comme bénéficiaires prioritaires la citoyenne et le citoyen;
- A comme partenaire privilégié le milieu municipal.

## 1

### AXE – CITOYENNETÉ CULTURELLE

- Vise à valoriser une vie culturelle participative et engagée.

... *inclut certaines des pistes d'actions suivantes :*

#### 1.1 ACCÈS À LA CULTURE

- Offre d'activités culturelles diversifiées;
- Organisation d'activités de réseautage;
- Promotion de l'offre culturelle locale et régionale;
- Mise à la disposition d'environnements propices à la création et à la production, notamment de lieux de création libre;
- Réalisation d'actions hors les murs (ex. : bibliothèques mobiles dans les CPE, les résidences pour personnes âgées, camps de jour, etc.).

#### 1.2 PARTICIPATION CITOYENNE ACTIVE ET ENGAGÉE

- Offre d'activités de médiation culturelle;
- Réalisation de projets incitant la population à la pratique de loisirs culturels;
- Renforcement de la participation et de l'engagement individuel et collectif;
- Appui aux municipalités et aux MRC qui souhaitent se doter ou mettre à jour leur politique culturelle;
- Reconnaissance de l'implication bénévole en arts, en culture et en communication.

## 2

### AXE – DYNAMISME DES RELATIONS ENTRE CULTURE, PATRIMOINE ET TERRITOIRE

- Vise à mettre en valeur les éléments identitaires du territoire et à stimuler le sentiment d'appartenance des collectivités.

... *inclut certaines des pistes d'actions suivantes :*

#### 2.1 CONNAISSANCE, PROTECTION, VALORISATION ET TRANSMISSION DU PATRIMOINE CULTUREL

- Reconnaissance du patrimoine archéologique, immatériel, mobilier, immobilier, des paysages culturels, des personnages, des événements et des lieux historiques;
- Démarche de désignation des paysages culturels patrimoniaux;
- Approche intégrée, dynamique et axée sur la durabilité dans le développement des projets.

#### 2.2 AMÉLIORATION DU CADRE DE VIE PAR L'AMÉNAGEMENT CULTUREL DU TERRITOIRE

- Connaissances et transmission des caractéristiques propres au territoire;
- Consultation publique et processus participatif;
- Création d'outils de sensibilisation;
- Démarche de mise en valeur et réaménagement de l'espace public permettant d'en accroître la fréquentation et l'appropriation citoyenne;
- Approche visant l'intégration de l'art public.

#### 2.3 ACTIONS VISANT LA QUALITÉ ET L'INNOVATION EN DESIGN ET EN ARCHITECTURE

- Promotion des réalisations des designers et architectes régionaux;
- Projets de médiation autour des concours d'architecture et de design;
- Processus participatif et intégration des citoyens dans la réalisation des projets.

## 3

### AXE – APPORT CROISÉ DES SECTEURS CULTURELS, ÉCONOMIQUES ET SOCIAUX ET LEURS RETOMBÉES DANS LA COLLECTIVITÉ

- Vise à positionner la culture comme un moteur du développement durable économique, social et territorial.

... *inclut certaines des pistes d'actions suivantes :*

- Appui à la synergie des secteurs culturels, communautaires, sociaux, de l'éducation et de la santé;
- Soutien aux efforts de partenariat ou de la mise en commun des ressources pour une gestion intégrée et optimale des ressources et une offre culturelle diversifiée;
- Stimulation du mécénat et de partenariats entre le milieu des affaires et celui de la culture;
- Implication de tiers partenaires;
- Collaboration des intervenants touristiques, économiques et culturels pour le développement du tourisme culturel;
- Soutien à l'entrepreneuriat culturel (ex. : développement des compétences entrepreneuriales, création de nouveaux modèles d'affaires innovants).